

Kapitola III

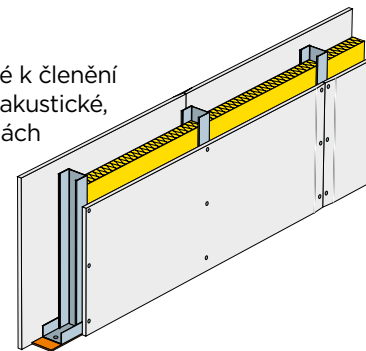
Příčky a dělicí stěny

III.1	Hlavní konstrukční prvky	68
III.2	Stavební připravenost, vyměření příčky	69
III.3	Postup montáže standardních příček Rigips	69
III.3.1	Nosná konstrukce příčky	69
III.3.1.1	Rošt z ocelových tenkostěnných pozinkovaných profilů	69
III.3.1.2	Rošt ze dřeva	73
III.3.1.3	Vložené konstrukce	73
III.3.2	Opláštění	74
III.3.3	Minerální izolace	76
III.3.4	Montáž zárubní	76
III.3.5	Montáž opláštění v místě zárubně	79
III.4	Příčky pro speciální účely	79
III.4.1	Instalační stěny	79
III.4.2	Obloukové stěny	80
III.4.3	Vysoké příčky	81
III.4.4	Příčky Rigidur	84
III.4.5	Příčky Habito® H	85
III.4.6	Bezpečnostní příčky RigiStabil a Habito® H	86
III.4.7	Příčky Glasroc H	87
III.4.8	Příčky z masivních desek RB (A) 25, RF (DF) 20 a 25	89
III.4.9	Příčky X-Ray Protection	90
III.4.10	Protipožární kouřová clona	92
III.4.11	Rigiraum vestavek	94
III.5	Vybrané detaily příček a dělicích stěn	96

3

Kapitola III – Příčky a dělicí stěny

Příčky a dělicí stěny Rigips jsou nenosné, samonosné, interiérové konstrukce určené k členění interiéru na jednotlivé místnosti. Konstrukce příček Rigips splňují všechny požární, akustické, statické a ostatní požadavky vyplývající z jejich užití v bytových, občanských stavbách a průmyslových stavbách. Uspořádání nosné konstrukce a opláštění (montážní schéma s orientací desek délkou ve směru R-CW profilů) je vhodné pro vertikální nebo šikmou polohu příčky, pokud úhel mezi vodorovnou rovinou a rovinou příčky je větší než 70°.



Příčky standardní, protipožární a akustické

– pro běžné dělení prostor včetně požadavků na požární odolnost a zvukovou izolaci mezi místnostmi.

Instalační příčky – pro případy, kdy je třeba v příčkách vést domovní instalace (např. odpady, voda apod.).

Vysoké příčky – příčky na profilech R-CW 150.

Příčky Rigidur, RigiStabil a Habito[®] H – pro případy, kdy jsou na příčku kladeny požadavky na vyšší mechanickou odolnost a zavěšování břemen.

Obloukové příčky Reflex – pro designové dělení prostor.

Bezpečnostní příčky Habito[®] H a RigiStabil – pro bezpečnostní ohraničení daného prostoru.

Příčky Glasroc H – pro extrémně vlhké prostory a prostory s vysokým rizikem vzniku plísní.

Příčky X-Ray Protection – pro stínění rentgenového záření

III.1 Hlavní konstrukční prvky

- Opláštění příčky je provedeno:
 - sádkartonovými deskami Rigips
 - sádrovláknitými deskami Rigidur
 - sádrovými deskami Glasroc H, Glasroc F Ridurit nebo Glasroc F Reflex
 - konstrukčními deskami RigiStabil nebo vysokopevnostními deskami Habito[®] H
 - speciálními deskami X-Ray Protection
- Nosná konstrukce příčky je vytvořena z pozinkovaných ocelových profilů R-CW a R-UW, resp. zesílených profilů UA. V případě požadavku je konstrukce v příčkách Glasroc H tvořena profily se zvýšenou antikorozií odolností (HydroProfily).

U příček bez zvláštních požadavků na požární odolnost a vzduchovou neprůzvučnost lze konstrukci příčky provést alternativně z dřevěných hranolů.

III.2 Stavební připravenost, rozměření příčky

Před osazením příčky se prověří:

- rovinnost podlahy a stropu
- vývody elektroinstalace (pokud má být v příčce vedena)

Příčku lze osadit na předem provedenou podlahu pouze za předpokladu, že budou učiněna nezbytná opatření k zamezení poškození jejího povrchu, event. šíření hluku.

Podlaha musí být rovněž způsobilá nést hmotnost zamýšlené příčky.

Vytyčení příčky se provede pomocí laseru nebo značkovací šňůry. Vytyčuje se úroveň konstrukce a je nutno zohlednit tloušťku opláštění.



Vyměření příčky např. pomocí laseru

III.3 Postup montáže standardních příček Rigips

III.3.1 Nosná konstrukce příčky

III.3.1.1 Rošt z ocelových tenkostěnných pozinkovaných profilů

Rošt příčky je vytvořen z:

- vodorovných profilů R-UW
- svislých profilů R-CW

Profily R-CW jsou ve stojině opatřeny H-prolisy, které jsou určeny pro protažení elektroinstalace nebo jiných instalačních vedení. Při zkracování profilů R-CW na patřičnou délku je vhodné H-prolisy alespoň na jedné straně délky profilu zachovat.

Montáž obvodových profilů

Obvodové profily příčky (vodorovné profily R-UW a svislé profily R-CW) se opatří před osazením samolepicím napojovacím těsněním Rigips, následně se připevní k návazným konstrukcím pomocí plastových natloukacích hmoždinek, popř. pomocí jiných vhodných připevňovacích prostředků podle druhu navazujících konstrukcí (např. nastřelenými ocelovými hřeby). Vzájemná rozteč připevnění je max. 800 mm. V rozích příčky je max. vzdálenost prvního připojení od rohu max. 200 mm.



Montáž nosné konstrukce příčky – obvodové profily R-UW

Předpokládaný průhyb stropní (střešní) konstrukce do 5 mm (ev. do 10 mm)

- Není nutné provádět kluzné napojení příčky na strop. Provedení např. podle detailu 5.15.01 nebo 5.15.02 na str. 97.
- Průhyb do 10 mm je možný, pokud je horní hrana příčky zakryta podhledem.

Předpokládaný průhyb stropní (střešní) konstrukce 5 až 20 mm

- Je nutné provést kluzné napojení příčky na strop, např. podle detailu 5.15.20 str. 97. Profil R-UW je za tímto účelem nutno opatřit náležitým počtem podkladních pruhů sádrokartonu (pro vykrytí mezery mezi deskami opláštění a stropní konstrukcí z hlediska požární odolnosti, resp. akustiky).
- Při nárocích na požární odolnost musí být přímo exponované napojovací těsnění z materiálu reakce



Montáž nosné konstrukce příčky – svislé profily R-CW

na oheň A1 nebo A2 (např. podlahové pásky Isover N/PP) nebo použít akustický a protipožární tmel.

Předpokládaný průhyb stropní (střešní) konstrukce 20 až 55 mm

- V kluzném napojení je nutné namísto standardního profilu R-UW použít profil UW MAX, výška pruhů sádrokartonu musí odpovídat předpokládanému průhybu, připojení k nosnému stropu se provede dvojicí natloukacích hmoždinek umístěných do krajů montážní příruby profilu UW MAX podle detailu 5.15.22 str. 97.

Předpokládaný průhyb stropní (střešní) konstrukce nad 55 mm (halové objekty s velkými rozpory)

- Řešeno individuálně po konzultaci s Centrem technické podpory Rigips.

Montáž svislých profilů (stojin)

Mezi vodorovné profily R-UW se osazují svislé profily R-CW (nebo ve stanovených případech profily UA). Délka profilů R-CW se volí tak, aby při opření R-CW profilu o spodní R-UW profil bylo zasunutí horního konce R-CW profilu do horního profilu min. 20 mm. Toto opatření má význam s ohledem na dilatační nezávislost příčky. Minimální vůle R-CW v horním R-UW činí 10 mm.

Rozteč stojin se volí podle šířky desek opláštění, maximálně však 625 mm. Výjimku tvoří příčky s opláštěním deskami tloušťky 20 a 25 mm orientovanými naležato – viz str. 89 – a deskami X-Ray Protection – viz str. 90–91 a obloukové příčky opláštěné deskami Glasroc F Reflex – viz str. 80. Přesná poloha svislých R-CW profilů se upraví až při montáži opláštění.

Profily R-CW se osazují jednotně otevřením ve směru montáže. Jednotlivé R-CW profily zůstávají v R-UW profilech volně nasunuty (standardně se R-UW a R-CW profily vzájemně nespojují). Ve zvláštních případech (např. u zárubně) je nutné R-CW a R-UW profily spojit pomocí prostřihů (hmoždinek) vytvořených perforačními kleštěmi, pomocí šroubů do plechu (typ 421 LB) nebo prostřednictvím ocelových trhacích nýtů.

Otvory pro vedení instalací

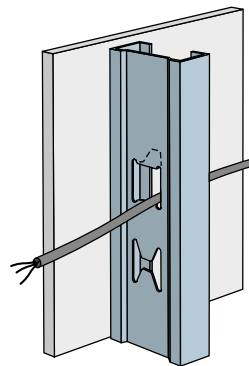
Jsou-li R-CW profily opatřeny H-prolisy k vedení instalací, je vhodné při vkládání profilů dbát na umístění H-prolisu přibližně ve stejné výškové úrovni

příčky. V případě nutnosti vést dutinou příčky instalace v určité výškové úrovni je možné provádět

ve stojinách profilů R-CW, popř. UA otvory přímo na stavbě během montáže.

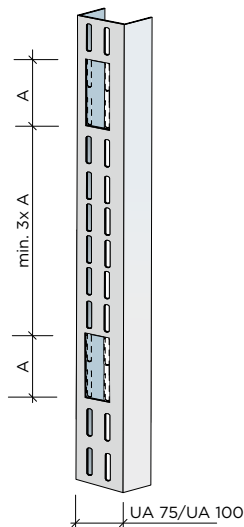
Pro takto prováděné otvory v profilech R-CW platí následující pravidla:

- Šířka vytvářeného otvoru musí být min. o 10 mm menší než šířka profilu (dutiny příčky).
- Výška otvoru (ve směru délky profilu) nesmí být větší než dvojnásobek jeho šířky.
- Při potřebě více otvorů v jednom profilu nad sebou nesmí být mezera mezi nimi menší než trojnásobek jejich výšky.
- Hrana otvoru musí být od konce profilu vzdálena nejméně o jmenovitou šířku daného profilu.
- Otvory nesmí být provedeny v oblasti vzájemného napojení (prodloužení) profilů.



Pro takto prováděné otvory v UA profilech platí následující pravidla:

- Šířku vytvářeného otvoru vymezují podélné prostřihy.
- Výška otvoru (ve směru délky profilu) je max. oblast dvou prostřihů.
- Při potřebě více otvorů nad sebou nesmí být mezera mezi nimi menší než oblast tří prostřihů.
- Hrana otvoru musí být od konce profilu vzdálena nejméně o oblast dvou prostřihů.
- Otvory nesmí být provedeny v oblasti vzájemného napojení (prodloužení) profilů.



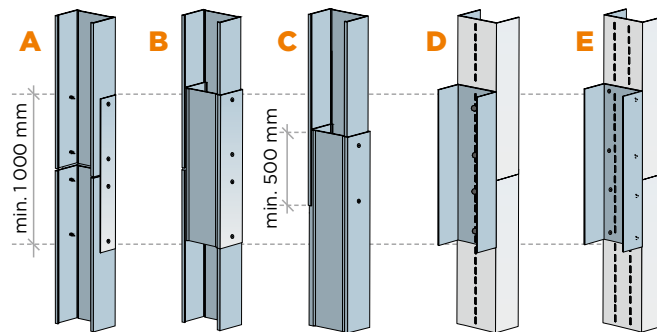
Nastavování profilů

V příčkách vyšších, než je standardní délka profilů R-CW, je možno R-CW profily nastavovat vzájemně na délku.

Napojení se provádí pomocí:

- Příložky z profilu R-UW délky min. 1 000 mm nasunuté otevřenou stranou na stojiny nastavovaných R-CW profilů. Délka příložky se rovnoměrně rozdělí na obě strany styku (obr. A).
- Příložky z profilu R-CW délky min. 1 000 mm nasunuté otevřenou stranou vstřícně do nastavovaných R-CW profilů. Délka příložky se rovnoměrně rozdělí na obě strany styku (obr. B).
- Profilu R-CW zasunutého vstřícně do nastavovaného profilu s přesahem nejméně 500 mm (obr. C).

Na koncích přesahů a uprostřed jejich délky se profily vzájemně spojí nýty, šrouby do plechu nebo pomocí perforačních kleští.



Napojení profilů UA se provádí pomocí příložky z profilu UA délky min. 1 000 mm. Délka příložky se rovnoměrně rozdělí na obě strany styku a přišroubuje na spojované části UA profilů stojinami k sobě pomocí 4 kusů šroubů M8 s matkou a podložkou (obr. D) nebo pomocí 8 kusů samovrtných šroubů LB 4,2 x 13 mm (obr. E). Napojení na sousedících stojinách nesmí být ve stejné výši. Je nutno je vzájemně výškově vystřídat minimálně o 2 metry. Napojení je vhodné orientovat blíže k hornímu nebo spodnímu okraji příčky.

Pozor! Dodatečné formátování a úprava profilů se provádí ručními nůžkami na plech případně dalšími nástroji, které nezneškodní antikorozní povrchovou úpravu profilů. Použití úhlových brusek je z tohoto důvodu zakázáno.



Příčky lze montovat i na zdvojenou nosnou konstrukci.

Profily obou roštů zdvojené konstrukce mohou být sesazeny k sobě. Přilehlé příruby profilů je pak nutné vzájemně vymezit napojovacím těsněním Rigips (postačí terče 50 x 100 mm v odstupech cca 500 mm).

Rošty zdvojené konstrukce mohou být i odsazené, vzájemně nezávislé. V takovém případě je redukována dovolená výška konstrukce – viz Velká kniha sádrokartonu.

Profily zdvojené konstrukce instalačních příček jsou ve třetině výšky vzájemně spřaženy pruhy sádrokartonových desek – viz kapitola III.4.1, str. 79.

III.3.1.2 Rošt ze dřeva

Konstrukci příčky je možno sestavit namísto systémových kovových profilů také ze dřeva. Rošt je vytvořen z vodorovných dřevěných profilů (spodní a vrchní vodorovný vodící profil) a svislých dřevěných sloupků. Elektroinstalační rozvody uvnitř stěny jsou vedeny otvory vrtanými do osy sloupků. Na vodorovný dřevěný profil se před jeho připevněním k podlaze a stropu nalepí samolepicí napojovací těsnění. Vzájemné napojení vodorovných a svislých dřevěných profilů se provádí hřebíkovým spojem nebo „volným“ sčepováním.

III.3.1.3 Vložené konstrukce

Podle potřeby a požadavků se zabudují do roštu stěny montážní desky nebo speciální nosné stojany k přenesení sil od předpokládaných břemen (umyvadlo, záchodová mísa, pisoárová stání, bidet, školní tabule, regály, kuchyňské linky apod.). Je nutno je pevně spojit se svislými profily příčky.

Podrobné informace jsou uvedeny v kapitole II.2.13.1, str. 55–60.

III.3.2 Opláštění

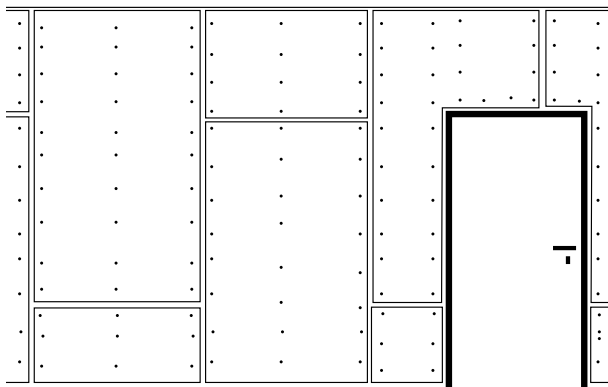
Standardní orientace desek na příčce je svislá, tj. délkou desek ve směru svislých profilů. K opláštění se používají pokud možno celé desky. Využití zbytků desek je přípustné za podmínky, že výška zbytku je min. 400 mm a nejsou použity dva a více zbytků v těsném sousedství nad sebou. Délka desek se volí taková, aby pokud možno pokryla celou výšku příčky, avšak není vyloučeno použití desky menších formátů (např. 1 250 x 2 000 mm). Přesahuje-li výška příčky délku desky, lze opláštění nastavit dořezem z dalších desek. Přitom je nutné zajistit, aby byly příčné (vodorovné) spáry v sousedních polích vzájemně vystřídány alespoň o 400 mm a nedocházelo tak k vytváření křížových spár. Desky

se montují na těsný sraz s maximální mezerou mezi deskami 10 mm.

Po obvodu konstrukce je vhodné ponechat cca 10 mm širokou spáru, která se posléze vyplní spárovacím tmelem. Opláštění kolem otvorů (okna, dveře) se provede podle schématu níže (podrobněji na str. 79).

Pozor! Při vícenásobném opláštění příčky v prostorách s vyšší vzdušnou vlhkostí se použijí ve všech vrstvách opláštění impregnované sádkartonové desky.

Druh opláštění požárně odolných konstrukcí se volí podle požadované požární odolnosti – viz Katalog požárně odolných konstrukcí suché výstavby nebo Technické listy konstrukcí na www.rigips.cz.



Správný deskoklad u příček



Typické příklady chyb při opláštění

Opláštění první strany příčky se začíná u navazující stěny deskou plné šířky.

TIP:

Před našroubováním první desky je možno odříznout její podélnou hranu PRO přiléhající k sousední stěně, čímž se usnadní finalizace povrchu u návaznosti na sousední stěnu.

Desky se na svislé profily přišroubují rychlošrouby Rigips 212 (TN) předepsané délky, desky Habito® H se připevňují šrouby typu UMN a desky RigiStabil a MA (DF), MAI (DFH2) šrouby typu TUN - viz kapitola II.2.4, str. 33.

Pozor!

Desky opláštění příček se šroubují výhradně ke svislým R-CW profilům, ne k vodorovným R-UW profilům.

Při vícenásobném opláštění se podkladní plášť vždy vytmelí v jednom kroku libovolným sádrovým spárovacím tmelem Rigips bez výztužné pásky. Následné opláštění se provádí až po ztvrdnutí tmelu na podkladním opláštění. Pro dosažení potřebného vystřídání svislých spár se druhá vrstva začíná deskou poloviční šířky. Vodorovné spáry první a druhé vrstvy opláštění se přesadí min. o 10 mm. Spáry finálního povrchu se tmelí až po kompletním opláštění celé příčky z obou stran.

Po opláštění první strany příčky se vloží minerální izolace.

Opláštění druhé strany příčky se začíná deskou poloviční šířky tak, aby spára této desky ležela na R-CW profilu v úrovni střednice první desky opláštění z opačné strany příčky.



Montáž opláštění

Tmelí se opět každá vrstva opláštění libovolným sádrovým spárovacím tmelem Rigips. Hlavy šroubů se tmelí pouze na finálním povrchu opláštění. Spáry finálního povrchu se tmelí až po kompletním opláštění celé příčky z obou stran. Způsob tmelení je popsán v samostatné kapitole II.2.5, str. 36-45.

III.3.3 Minerální izolace

Izolace z minerálních vláken se do dutiny příčky vloží po opláštění první strany příčky a po uložení požadované elektroinstalace (resp. instalace zdravotní techniky apod.). Minerální izolaci lze volit buď v rolích (např. skelná izolace Isover Piano), nebo v deskách (např. čedičová izolace Isover Orsik nebo Aku). Počet vrstev, tloušťka, objemová hmotnost, resp. typ minerální izolace musí být v souladu s předepsanými požadavky na požární odolnost a vzduchovou neprůzvučnost – viz Technické listy konstrukcí na www.rigips.cz.



Vložení minerální izolace do dutiny příčky

Meziprostor se izoluje v celé ploše bez mezer. Pokud izolační materiál nevyplní alespoň cca 3/4 šířky profilu nebo nevykazuje v dutině dostatečnou tvarovou stálost a stabilitu, je nutné jej proti sesunutí zabezpečit. Fixace například pomocí příchytky Pendex 1x při horním okraji v každém poli příčky, každý fixační bod může držet max. 3 m vysoký pás minerální izolace.

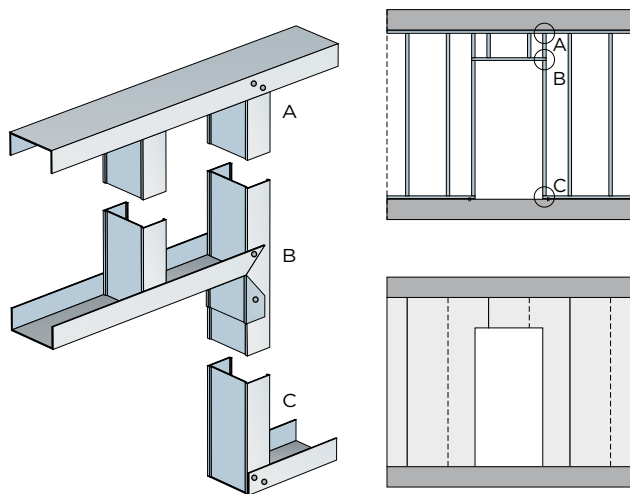
III.3.4 Montáž zárubní

Při zabudování do příčky Rigips je třeba použít zárubeň určenou pro montáž do sádkartonových příček. Pro uspořádání příčky v oblasti zárubní je rozhodující světlá výška místnosti, světlá šířka zárubně a hmotnost dveřního křídla.

Montáž systémové ocelové zárubně do konstrukce příčky

Výška místnosti $H \leq 2\,600$ mm, světlá šířka zárubně ≤ 850 mm, hmotnost dveří ≤ 25 kg

Použijí se běžné příčkové profily (R-CW a R-UW) o tloušťce plechu 0,6 mm. Podlahový profil R-UW je v místě dveřního otvoru přerušeno. Na obou stranách zárubně musí být profil R-UW ukotven k podlaze dvěma přípeřovacími prostředky. Profily R-CW přiléhající k zárubni se spojí s podlahovým i stropním R-UW profilem pomocí dvojic prostřihů, nýtů nebo samořezných šroubů typu 421 LB.



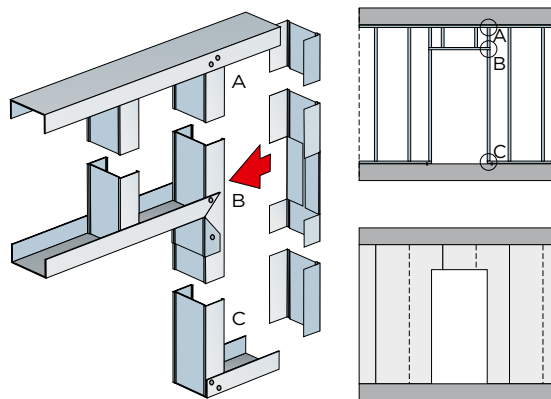
Nad dveřním otvorem se zabuduje překlad (výměna) z profilu R-UW. Do nadpraží zárubně se umístí dvě zkrácené stojiny R-CW pro vynesení spár opláštění v nadpraží zárubně. Zárubňové profily R-CW a překlad zárubně (profil R-UW) se spojí s vloženou zárubní pomocí šroubů do plechu min. \varnothing 3,9 mm (např. typ 421 LB \varnothing 4,2 x 13 mm) zašroubovaných do zárubňových příponek (2 šrouby na jednu příponku).

Pozor!

Je-li v příčce použita minerální izolace, je z důvodu zachování neprůzvučnosti nutné vyplnit minerální izolací rovněž dutinu mezi zárubní a profily.

Výška místnosti $H \leq 2\,800$ mm, světlá šířka zárubně ≤ 850 mm, hmotnost dveří ≤ 25 kg

Použijí se běžné příčkové profily (R-CW a R-UW) o tloušťce plechu 0,6 mm. Podlahový profil R-UW je v místě dveřního otvoru přerušen. Na obou stranách zárubně musí být profil R-UW ukotven k podlaze dvěma připevňovacími prostředky.



Profily R-CW přiléhající k zárubni se spojí s podlahovým i stropním R-UW profilem pomocí dvojic prostřihů, nýtů nebo samořezných šroubů typu 421 LB. Tyto svislé profily se po celé délce vyztuží profilem R-UW, který je nasunutý z vnější strany (tzv. skříňový nosník – viz obrázek). Nad dveřním otvorem se zabuduje překlad (výměna) z profilu R-UW.

Do nadpraží zárubně se umístí dvě zkrácené stojiny R-CW pro vynesení spár opláštění v nadpraží zárubně. Profily R-CW a překlad zárubně (profil R-UW) se spojí s vloženou zárubní pomocí šroubů do plechu min. \varnothing 3,9 mm (např. typ 421 LB \varnothing 4,2 x 13 mm) zašroubovaných do zárubňových příponek (2 šrouby na jednu příponku).

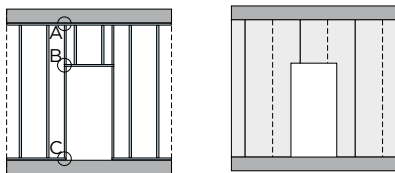
Po připevnění zárubně k profilům R-CW se pomocí nasunutých profilů R-UW vytvoří tzv. skříňové nosníky.

Pozor! Je-li v příčce použita minerální izolace, je z důvodu zachování neprůzvučnosti nutné vyplnit minerální izolací rovněž dutinu mezi zárubní a profily. Rovněž je nutné vyplnit dutiny skříňových nosníků (R-UW+R-CW).

Výška místnosti > 2 800 mm, světlá šířka zárubně > 850 mm nebo hmotnost dveří > 25 kg

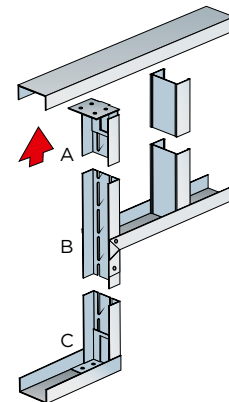
K upevnění zárubně se provede konstrukce z výztužných profilů UA (tloušťka plechu 2 mm) připojených pomocí suvných nebo šroubovacích úhelníků. Přitom hmotnost dveřního křídla je limitována:

- **max 50 kg** při použití profilu **UA 50**
- **max 75 kg** při použití profilu **UA 75**
- **max 100 kg** při použití profilu **UA 100**



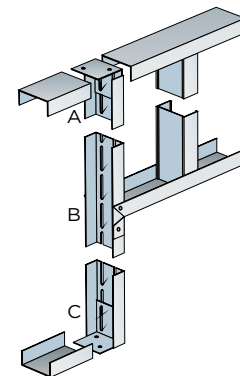
Varianta s použitím suvných úhelníků

K ukotvení profilů UA ke stropu a podlaze se použijí úhelníky suvné, které jsou do UA profilů pouze nasunuty, k podlaze a ke stropu jsou připojeny jen pozičním kotvením (plastové natloukací hmoždinky \varnothing 8 mm, které jsou příslušenstvím suvných úhelníků). V tomto případě není nutno přerušit stropní R-UW profil a patky se na podlaze i stropě vkládají do R-UW profilu.



Varianta s použitím připojovacích úhelníků šroubovaných

K ukotvení profilů UA ke stropu a podlaze se použijí úhelníky šroubované. Tyto úhelníky musí být ke stropu a podlaze připraveny nosným kotvením (kovová hmoždinka \varnothing 8 mm; 2 ks/1 patka). V místech kotvení je nutno přerušit stropní profil R-UW, úhelníky se na podlaze i stropě montují přímo do nosné konstrukce. Připojovací úhelníky jsou s profily UA spojeny sešroubováním pomocí dvojic šroubů M8 s matkou.



Zabudování dřevěných (obložkových) zárubní do konstrukce příčky

Platí rozhodující parametry: **výška místnosti do 2 800 mm, světlá šířka zárubně do 850 mm, hmotnost dveří do 25 kg.**

Jsou-li všechny podmínky splněny, použijí se pro montáž příčky v ostění dveřního otvoru svislé profily R-CW a R-UW. Je-li některá z podmínek překročena, použijí se pro montáž příčky v ostění dveřního otvoru profily UA. Profily jsou vzájemně spojeny a uspořádány obdobně jako při užití systémových ocelových zárubní. Obložkové zárubně jsou montovány po opláštění a vytmelení příčky. Do stěny jsou kotveny pomocí montážní pěny.

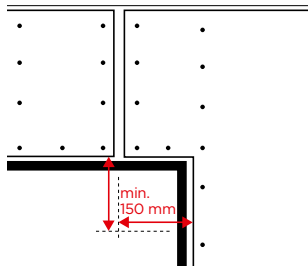
III.3.5 Montáž opláštění v místě zárubně

Svislé spáry mezi deskami se umístí vždy nad dveřním otvorem ve vzdálenosti alespoň 150 mm od bočního ostění zárubně. **Není přípustné, aby spára vyběhala přímo z horního rohu zárubně.**

Svislé spáry sousedních desek jsou připevněny ke dvěma zkráceným R-CW profilům, umístěným v nadpraží zárubně.

Případné horizontální spáry musí být rovněž vzdáleny min. 150 mm od horního rohu zárubně.

Opláštění příčky je nutno zasunout do profilu zárubně min. 10 mm.



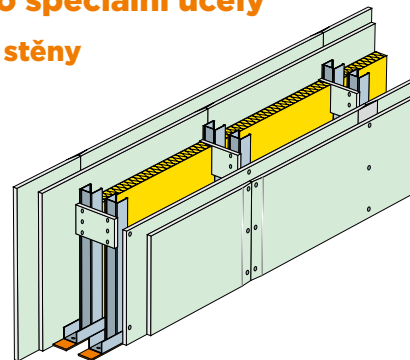
III.4 Příčky pro speciální účely

III.4.1 Instalační stěny

Instalační stěny jsou speciálním druhem příček.

Jsou vhodné v případech, kdy je uvnitř konstrukce nutno vést rozměrnější instalace. Proto se instalační příčky montují na dvojitou, vzájemně od sebe odsazenou a spřaženou konstrukci. Vzájemný odstup konstrukcí se volí podle rozměrů instalací umístěných ve stěně. Svislé profily obou konstrukcí se umísťují vstřícně tak, aby bylo možno je vzájemně spřáhnout a vytvořit tím kompaktní celek.

Spřažení se provádí propojovacími příložkami z impregnovaných sádkartonových desek. Výška příložky je rovna šířce dutiny příčky, nejméně však 300 mm. Tyto příložky jsou umístěny ve třetinách výšky konstrukce. Do obou vzájemně spřažených profilů R-CW jsou připevněny nejméně třemi šrouby. Instalační stěny jsou opláštěny z obou stran dvěma vrstvami impregnovaných sádkartonových desek. Zavěšování zařízovacích předmětů a sanitárních instalací, ochrana proti vodě a vlhkosti, povrchové úpravy keramickými obklady jsou popsány v samostatných kapitolách v kapitole II.



III.4.2 Obloukové stěny

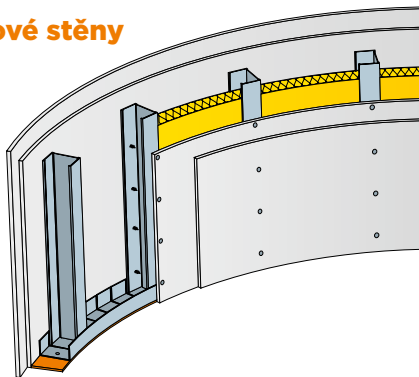
Obloukové stěny se montují ze standardních součástí, opláštěny jsou speciálními, za sucha tvarovatelnými deskami **Glasroc F Reflex (Multiboard)**.

Podlahové

a stropní profily, které určují tvar stěny, jsou vytvořeny z profilů R-UW. Profily R-UW se opatří napojovacím těsněním, poté se nastříhnou na jedné přírubě a stojině tak, aby vznikl segmentový R-UW profil s délkou jednoho segmentu cca 100 až 120 mm. Takto upravené R-UW profily se připevní do předem vytyčené oblé polohy k podlaze a stropu – nutné je kotvit každý druhý segment R-UW profilu. Svislé profily R-CW jsou umístěny ve vzájemných odstupech 300 až 500 mm podle konkrétního poloměru zakřivení.

Na rozdíl od běžných příček je pro usnadnění montáže vhodné svislé profily předem osadit do definitivní polohy a fixovat do R-UW profilů (např. perforačními kleštěmi).

Desky Glasroc F Reflex se ohýbají za sucha a vždy ve svém podélném směru – na příčce se desky montují vodorovně, podélnou hranou kolmo na svislé R-CW profily. Příčné hrany desek se stýkají vždy na R-CW profilu. Sousední desky v oblouku nad sebou jsou přesazeny minimálně o jeden profil.



Nejmenší doporučený poloměr ohnutí u desek Glasroc F Reflex tloušťky 6 mm:

- 600 mm při opláštění uvnitř oblouku
- 1 000 mm při opláštění vně oblouku

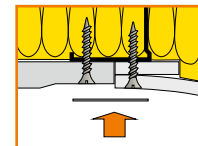
Nejmenší doporučený poloměr ohnutí u desek Glasroc F Reflex tloušťky 10 mm:

- 1 400 mm při opláštění uvnitř oblouku
- 2 500 mm při opláštění vně oblouku

Desky se šroubují na svislé profily R-CW pomocí šroubů typu 212 (TN). Pro větší (lícovou) vrstvu desek je maximální rozteč šroubů 200 mm, při vícevrstevém opláštění se podkladní (vnitřní) vrstvy šroubují v max. roztečích 400 mm.

Na detailu je ukázáno napojení obloukové části příčky opláštěné jednou vrstvou Glasroc F Reflex 6 mm na přímou část s opláštěním tloušťky 12,5 mm; deska Glasroc F Reflex je na profilu podložena proužkem tloušťky 6 mm. Při vícevrstevém opláštění se podkladní vrstvy desek montují na těsný sraz a není nutné tmelit spáry. Mezi deskami finální vrstvy opláštění se doporučuje ponechat spáry šířky 1–2 mm. Pro tmelení spár se použije tmel MAX vždy výztužnou páskou. Při zvýšených nárocích na kvalitu povrchu (speciální světelné podmínky, mimořádně náročné povrchové úpravy) se doporučuje provést dvojnásobné opláštění i celoplošné přetmelení tmelem Rifino Top (kvalita Q3) nebo stěrkou Rimano Glet XL (kvalita Q4).

Pozn.: Desky Reflex se doporučuje přetáhnout až na další profily rovného úseku příčky.



III.4.3 Vysoké příčky

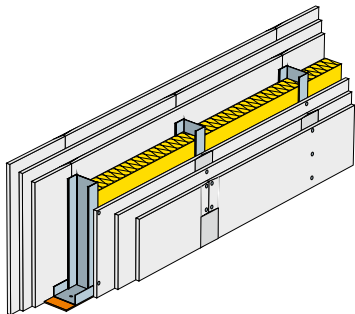
Označení **vysoké příčky** se užívá pro konstrukce příček na profilech R-CW 150.

Uplatnění nachází převážně ve skladových a montážních halách, logistických centrech, průmyslových objektech či v obchodních centrech. Montují se na konstrukci z profilu R-CW 150, opláštění se provádí jednou, dvěma nebo třemi vrstvami sádrokartonových desek RB (A) nebo RF (DF).

Pozor!

Druh opláštění požárně odolných konstrukcí se volí podle požadované požární odolnosti - viz Katalog požárně odolných konstrukcí suché výstavby nebo Technické listy konstrukcí na www.rigips.cz.

Vzhledem k velkým rozponům střešní konstrukce v těchto objektech je nutné zohlednit větší průhyb při řešení kluzného napojení vysokých příček. S ohledem na jejich velké rozměry je předepsáno kluzné napojení i na sousední svislé konstrukce, s ohledem na možnou dilataci příčky.



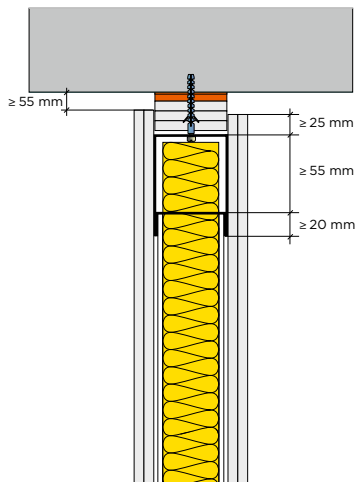
Specifika technologie montáže vysokých příček

Kovová konstrukce:

- Vodorovné profily R-UW tl. plechu 0,6 mm se podlejí pěnovým napojovacím těsněním v celé šířce (např. 2x 70 mm) a přikotví k podlaze po max. 800 mm.
- Vodorovné profily UW MAX se na stropě volí v závislosti na potřebné dilataci vůči střešní konstrukci. Základním doporučením je použití profilů UW MAX 150 mm, tl. plechu 1 mm s délkou příruby min. 75 mm (pro dilataci max. 55 mm). Při požadavcích na dilataci ≥ 55 mm je nutné vyrobit abnormální profil UW z plechu tl. 1,5 mm, jehož hloubka respektuje tuto dilataci a potřebné zasunutí svislých profilů 20 mm, jeho výška může být max. 120 mm (umožňující dilataci 100 mm).
- Spára mezi sádrokartonovými deskami opláštění stěny a stropní konstrukcí je ponechána volná, viditelná hrana opláštění může být opatřena ohranovací ALU lištou.
- V případě požadavku na požární odolnost nebo neprůzvučnost se vodorovné UW MAX profily podloží pruhy ze sádrokartonu, jejichž celková výška musí odpovídat velikosti dilatace + 25 mm.
- UW MAX profily jsou kotveny do konstrukce stropu po 800 mm.
- Spára mezi pruhy sádrokartonu a stropní konstrukcí se vyplní k tomu určeným akustickým a protipožárním tmelem.

Schéma kluzného napojení pro dilataci ≤ 55 mm u stropu:

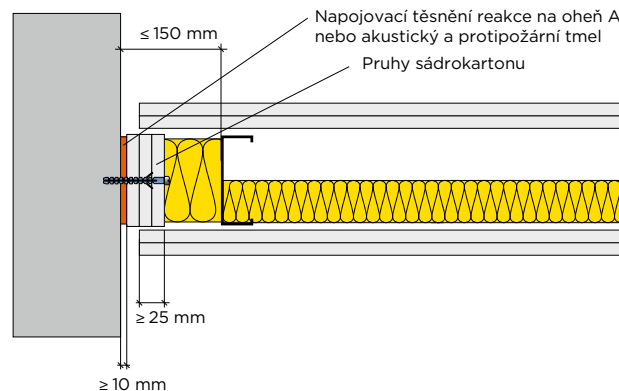
- Svislé profily R-CW 150 vloženy do vodorovných profilů UW MAX, orientovány otevřenou stranou ve směru montáže, v roztečích po 625, 417 nebo 313 mm



Kluzné napojení na stěnu

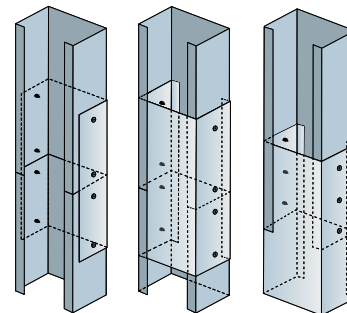
- Na navazující konstrukci je doporučeno provést kluzné napojení umožňující dilataci do 10 mm.
- Napojení se provede pomocí vzájemně spojených tří pruhů sádrokartonu tl. 15 mm, šířky 150 mm.
- Pruhy se podloží napojovacím těsněním reakce na oheň A nebo požárním tmelem.
- Pruhy se k obvodové konstrukci připevní v roztečích max. 800 mm (každý díl min. 2 šrouby).

- Spára mezi SDK deskami opláštění stěny a navazující konstrukcí se ponechá volná, viditelná hrana opláštění může být opatřena ohráňovací ALU-lištou.



- Profily R-CW lze délkově nastavovat podle následujících pokynů:

- Napojení se provádí pomocí příložky z profilu R-UW (tl. 0,6 mm) délky 1 000 mm. Délka příložky se rovnoměrně rozdělí na obě strany styku.



Příložka může být i z profilu R-CW 150

Vstříčně orientovaná příložka délky 2 000 mm se zasune do nastavovaných profilů tak, aby její délka byla rovnoměrně rozdělena na obě strany styku.

Alternativně je možno profil R-CW 150 nastavit vzájemným zasunutím vstříčně orientovaných profilů. Délka přesahu je nejméně 1 000 mm.

Na koncích přesahů a uprostřed jejich délky se profily vzájemně montážně spojí nýty, šrouby do plechu (typ 421, \varnothing 3,5 x 9,5 mm) nebo pomocí perforačních kleští.

U sousedních profilů je třeba vystřídat úroveň napojení profilů nejméně o 2 000 mm. Celková délka jednotlivých stojin (profilů R-CW 150) musí korespondovat s řešením detailu tzv. kluzného napojení.

Opláštění

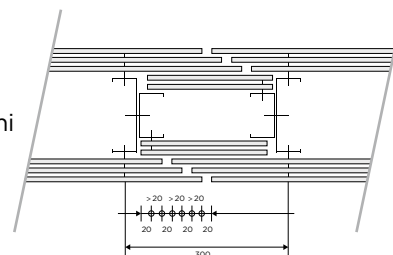
Pro opláštění (šroubování, deskoklad) platí stejná pravidla jako pro ostatní příčky – viz kapitola II – Obecné zásady a podmínky pro montáž a kapitola III – Příčky a dělicí stěny.

Dilatace

Dilataci v ploše vysoké příčky je třeba provést stejně jako u ostatních sádkartonových konstrukcí, tedy v místě dilatace objektu nebo tak, aby jeden dilatační celek nebyl půdorysně delší než 15 metrů a zároveň jeho plocha nepřesahovala 100 m². Způsob provedení dilatace je jednotný, bez ohledu na druh opláštění

příčky je dilatační vložka tvořena dvojicí profilů R-CW 100, opláštěných oboustranně deskami 2 x RF 12,5 mm. Hrany desek vnější vrstvy opláštění jsou opatřeny ALU profilem do tmelu.

Provedení dilatace (uspořádání profilů, desek a jejich vzájemné sešroubování) je patrné z obrázku.



Minerální izolace

Požadavky na kvalitu, resp. tloušťku minerální izolace jsou stanoveny v technických listech jednotlivých konstrukcí nebo v Katalogu požárně odolných konstrukcí suché výstavby. Minerální izolace se vkládá do příčky před zaklopením její dutiny (po opláštění první strany příčky). Musí vyplňovat spojitě celou plochu dutiny příčky a musí být upevněna proti sesunutí. Upevnění se provede pomocí přichytek Pendex (nebo jiným vhodným způsobem) přilepených k rubu desek vnitřní vrstvy opláštění, zabezpečených přišroubováním do SDK desky. Kotevní body jsou umístěny v poli mezi R-CW profily, jeden na každé 3 m výšky příčky a vždy dva u horní příčné hrany pruhu izolace (při jejich napojování).

Tmelení

Zásady tmelení jsou stejné jako u ostatních konstrukcí a jsou definovány v kapitole II.

III.4.4 Příčky Rigidur

Příčky Rigidur jsou opláštěny sádrovláknitými deskami Rigidur. Jedná se o univerzální, homogenní, nehořlavou impregnovanou konstrukční desku využívanou především pro její pevnost a únosnost dodatečně kotvených břemen.

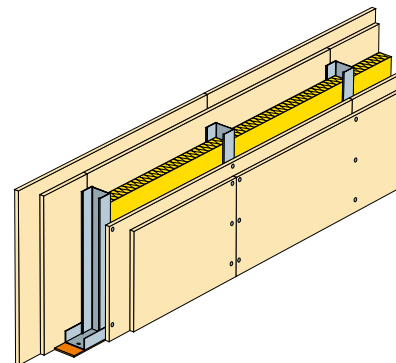
Standardní orientace desek na příčce je svislá (délkou desek ve směru svislých profilů). K opláštění se používají pokud možno celé desky Rigidur, spáry se tmelí nebo lepí.

Při použití technologie lepení spár jsou povoleny křížové spáry. Rovněž může spára navazovat na roh zárubně či otvoru. Při lepených spárách je možné libovolně využít i malých přířezů desek. Pokud je užitá technologie tmelené spáry, je využití malých přířezů desek přípustné jen za podmínky, že výška přířezu a přesazení příčných spár je min. 400 mm a nejsou použity dva či více přířezů v těsném sousedství.

Opláštění první strany příčky se začíná u navazující stěny deskou plně šířky. Spáry na protilehlých stranách příčky se na rozdíl od sádrokartonových příček mohou umístit vstříčně na jednom R-CW profilu. R-CW profil se přitom orientuje volným koncem příruby k první desce. Další deska se montuje do příruby blíže ke stojině profilu R-CW. Desky se na svislé profily přišroubují šrouby Rigidur – viz kapitola II.2.4, str. 33–35.

Pozor! Desky opláštění příček se šroubují výhradně ke svislým R-CW profilům, ne k vodorovným R-UW profilům!

Při dvojitým opláštění mohou být oba pláště alternativně tloušťky 12,5 nebo 10 mm. Spáry podkladního pláště lze tmelit, lepit či montovat nasucho na těsný sraz. Následné opláštění se provádí buď s vystřídáním spár na svislých R-CW profilech (stejně jako u sádrokartonové příčky Rigips – kotvení obou vrstev opláštění do R-CW), nebo výhodněji připevněním druhého opláštění do desek prvního opláštění. Pro dosažení potřebné pevnosti se musí svislé (popř. i vodorovné) spáry podkladního a finálního opláštění přesadit alespoň o 200 mm. Po opláštění první strany příčky se vloží minerální izolace.



Opláštění druhé strany příčky se začíná deskou plně šířky – spáry leží vstříčně na společném R-CW profilu. Ostatní zásady pro jedno- i dvouvrstvé opláštění viz opláštění první strany příčky.

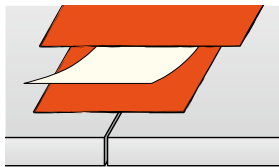
Spáry finální vrstvy opláštění se tmelí nebo lepí. Technologie tmelení a lepení – viz kapitola II.2.5, str. 36–45. V případě tmelení se toto provádí po kompletním opláštění celé příčky z obou stran. Hlavy šroubů se tmelí pouze na finálním povrchu opláštění.

III.4.5 Příčky Habito® H

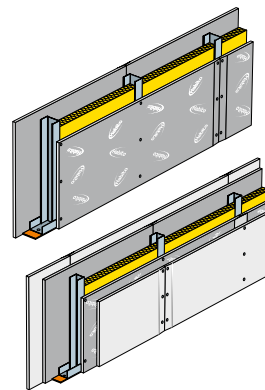
Příčky Habito® H jsou opláštěny protipožárními impregnovanými sádkartonovými deskami Habito® H. Jedná se o desky vysokopevnostní, které umožňují stavět interiérové stěny a příčky s vysokou mechanickou odolností a únosností. Do desek Habito® H lze kotvit předměty běžným vrutem bez předvrtání a bez hmoždinek. Montáž konstrukcí Habito® H vychází z obecných zásad montáže sádkartonových konstrukcí Rigips. Od běžné montáže sádkartonových desek se montáž desek Habito® H liší v následujících skutečnostech:

- Pro připevnění desek Habito® H na podkonstrukci z tenkostěnných ocelových profilů tloušťky 0,6 mm se používají šrouby UMN (běžné šrouby TN nejsou pro připevnění desek vhodné). Do zesílených profilů UA lze použít šrouby TB stejně jako u jiných sádkartonových desek.

- Desky Habito® H jsou z výroby dodávány s příčnou hranou kolmo řezanou. Je doporučeno tuto příčnou kolmou hranu zachovat bez další úpravy (zkosení) a sousední desky montovat na těsný sraz. Spoj desek je třeba vždy vyztužit výhradně skelnou páskou. Při následném kotvení břemen do opláštění z desek Habito® H se tímto minimalizuje snížení deklarované únosnosti vrutů v oblasti příčných spár mezi deskami.



- V případě dvojité opláštěných příček Habito® H se používá kombinace desky Habito® H a RB (A), v prostředí s vyšší vzdušnou vlhkostí pak RBI (H2). Varianta – spodní vrstva opláštění Habito® H, vrchní RB (A), resp. RBI (H2) – umožňuje připevňovat vrchní plášť do podkladního pláště mimo R-CW profily. Pro připevnění desky Habito® H ke konstrukci se použijí šrouby UMN a pro připevnění desky RB (A), resp. RBI (H2) přímo do desky Habito® H se použijí šrouby typu TX. Při požadavcích na požární odolnost však musí být druhá vrstva z desek RB (A), resp. RBI (H2) montována do konstrukce R-CW profilů šrouby TN.



TIP 1: Předností příček Habito® H je vysoká mechanická odolnost a možnost kotvení břemen, včetně možnosti připevnění vrutem přímo do opláštění (bez hmoždinek a předvrtání). Podrobněji viz kapitola II.

TIP 2: V případě požadavku na vyšší pevnost spáry doporučujeme skelnou pásku Habito®.

V případě potřeby kotvení extrémně těžkých břemen do opláštění jsou řešením stěny Habito® H se zvýšenou únosností na profilech UA (viz technický list č. 3.48.05-6 HB). Únosnost těchto konstrukcí je až 1 500 kg/bm příčky.

III.4.6 Bezpečnostní příčky RigiStabil a Habito[®] H

Bezpečnostní příčky Rigips vychází konstrukčně i technologicky ze standardních konstrukcí suché vnitřní výstavby a jejich základem je konstrukční sádkokartonová deska RigiStabil a vysokopevnostní deska Habito[®] H.

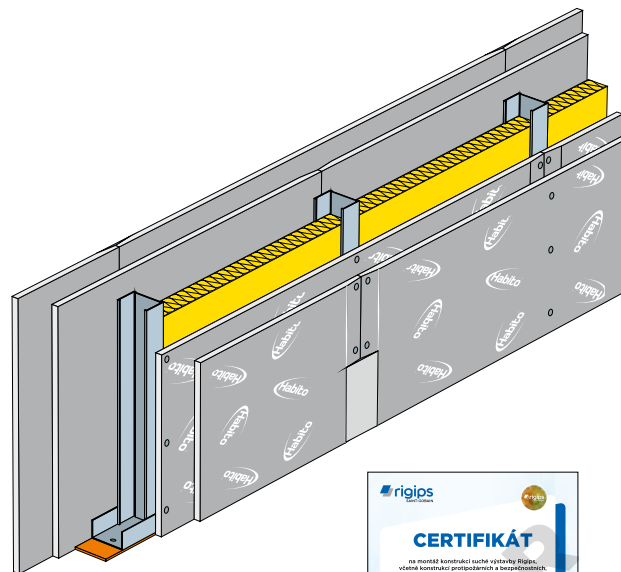


Konstrukce jsou certifikovány na bezpečnost proti protlačení a násilnému vniknutí a jsou ve shodě s požadavky kladenými na bezpečnostní třídu RC 2, RC 3 a RC 4 podle ČSN EN 1627.

Speciální konstrukcí mezi bezpečnostními příčkami je příčka Habito[®] H s balistickou odolností FB4 podle ČSN EN 1522.

Skladby a technické parametry konstrukcí odpovídající schválenému typu jsou uvedeny v Technických listech jednotlivých bezpečnostních konstrukcí na www.rigips.cz nebo ve Velké knize sádkokartonu.

Pravidla montáže bezpečnostních příček vychází ze základních pravidel – viz kapitola II. Podrobný technologický návod včetně veškerých specifik montáže bezpečnostních konstrukcí získá odborně způsobilá firma na certifikačním školení nebo je k dispozici pro odborně způsobilé firmy na Centru technické a obchodní podpory Rigips.



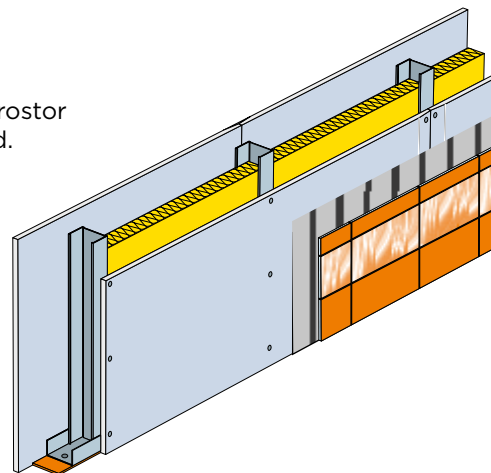
Upozornění:

Montáž bezpečnostních příček je oprávněna provádět pouze odborně způsobilá firma, jejíž odborná způsobilost je potvrzena společností Saint-Gobain Construction Products CZ a.s., Rigips.

III.4.7 Příčky Glasroc H

Příčky Glasroc H jsou určeny do dlouhodobě vlhkých a mokrých prostor jako jsou bazény, veřejné sprchy, provozny myté tlakovou vodou atd. Vhodnost použití desek Glasroc H se řídí níže uvedenou tabulkou.

V takto exponovaných prostorách odolají konstrukce s deskou Glasroc H nejen vlhku, ale i nepříjemným plísním. S ohledem na vyšší náročnost vlhkého prostředí je však nutné dbát na použití správného příslušenství. Povrchová úprava profilů a dalšího příslušenství musí odpovídat stupni korozní agresivity daného prostředí podle ČSN EN ISO 12 944-2 tak, jak určí projekt.



Klasifikace prostor z pohledu zatížení vlhkostí a vodou a doporučené řešení Rigips

Kategorie vlhkých prostor*	Prostředí	Popis	Příklad prostor	Doporučené desky Rigips
A	vlhkost do 70 % teplota do 25 °C	Místnosti suché, jen s nízkou vzdušnou vlhkostí	Obytné místnosti, kanceláře, učebny apod.	Sádrokarton A (RB, RF, MA)
B	vlhkost do 90 % teplota do 30 °C	Místnosti se zvýšenou vzdušnou vlhkostí a občas mokrou podlahou	Domácí sanitární prostory (koupelny, sprchy, sušárny), sprchy a koupelny v hotelích, kuchyně restaurací a hotelů, garáže apod.	Sádrokarton H2 (RBI, RFI, MAI, RigiStabil), Habito [®] H, Rigidur
		Výše uvedené místnosti se zvýšeným rizikem vzniku plísní	Výše uvedené prostory s omezeným větráním; ostění oken ve všech prostorách s rizikem kondenzace vody	Glasroc H
C	vlhkost přes 90 % + kondenzace	Místnosti s trvalým výskytem vody a/nebo vysoké vlhkosti	Bazény, veřejné sprchy ve sportovních zařízeních a wellness centrech, provozny myté tlakovou vodou (potravinářský, farmaceutický průmysl), chladírny, průmyslové prádelny, velkokapacitní vyvažovny apod.	Glasroc H

* Zatrídění vychází z ČSN EN 13964

Zásady montáže příček Glasroc H vychází ze zásad montáže běžných sádkartonových konstrukcí s těmito výjimkami:

- **Dilatační úseky v příčkách** – viz kapitola II, str. 47
- **Konstrukční rošt pod obklad** – viz kapitola II, str. 54
- **Povrchové úpravy** – viz kapitola II, str. 52
- **Řešení rohů a koutů** – Pro finalizaci povrchů jsou doporučeny: pro rohy ALU profily, pro kouty fungicidní silikonový tmel. Použití univerzální pásky Habito[®] Flex není v extrémně vlhkém prostředí vhodné.

■ Speciální příslušenství

Kategorie vlhkých prostor*	Prostředí	Doporučené desky Rigips	Profily a kovové příslušenství
A	vlhkost do 70 % teplota do 25 °C	Sádkarton RB, RF, MA	standardní profily a příslušenství, šrouby TN a TB
B	vlhkost do 90 % teplota do 30 °C	Sádkarton typ H2 (RBI, RFI, MAI, RigiStabil), Habito [®] H, Rigidur	
C	vlhkost přes 90 % + kondenzace	Glasroc H	HydroProfily, šrouby Hydro či Gold, antikorozní příslušenství**

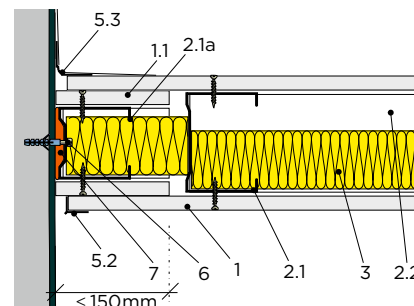
* Zatřídění vychází z ČSN EN 13964

** Popř. standardní příslušenství opatřené doplňkovým organickým povlakem 0,02 mm (např. Zinorex S 2211)

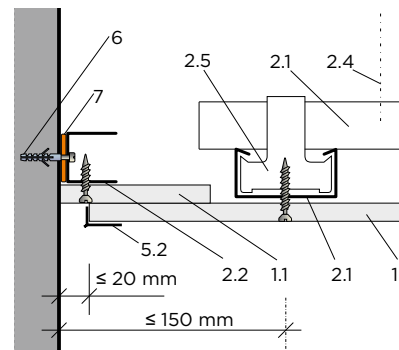
Kovové konstrukční prvky mohou být opatřeny dodatečnou antikorozi ochranou odpovídající třídě C3 a C5 podle ČSN EN 12944, resp. třídě RC3 a RC5 podle ČSN EN 10169.

Pozn.: Podrobné informace k montáži konstrukcí Glasroc H – viz samostatná literatura.

Napojení příčky Glasroc H na stěnu – volné, se stínovou spárou nebo dilatačním profilem



Napojení podhledu na stěnu – volné, se stínovou spárou a profilem R-UD

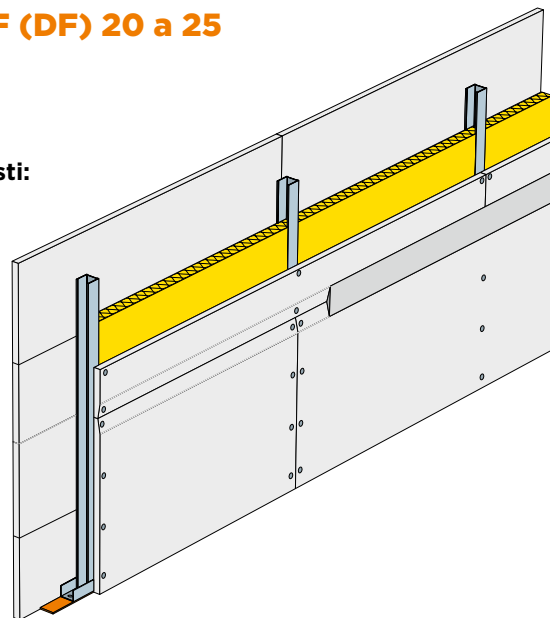


III.4.8 Příčky z masivních desek RB (A) 25, RF (DF) 20 a 25

Zásady montáže příček z masivních desek vychází ze zásad montáže běžných sádkokartonových konstrukcí.

V případě montáže naležato je třeba zohlednit tyto odlišnosti:

- rozteč svislých profilů R-CW je 1 000 mm
- desky se připevňují šrouby typu TN v rozteči odpovídající 4 ks šroubů/šířka desky
- podélné spáry jsou průběžné, příčné spáry jsou vystřídány o jedno pole



LEGENDA:

1. Deska Glasroc H
- 1.1 Pruh desky Glasroc H
- 2.1 Hydroprofil / Profil R-CW (R-CD)
- 2.1a Hydroprofil / Profil R-CW (užší)
- 2.2 Hydroprofil / Profil R-UW (R-UD)
- 2.4 Závěs
- 2.5 Křížová spojka (úhlová kotva)
- 3 Minerální izolace
- 5.2 Natmelený ukončovací ALU profil
- 5.3 Natmelený dilatační PVC profil
- 6 Natloukací hmoždinka
- 7 Napojovací těsnění

III.4.9 Příčky X-Ray Protection

Příčky X-Ray Protection jsou určeny ke stínění rentgenového záření v nemocnicích, zubních ordinacích a veterinárních klinikách.

Projekty související s ochrannou proti RTG jsou navrhovány podle odborné zprávy specialistů na ochranu proti radiačnímu záření, ve které jsou uvedené všechny potřebné údaje podle používaného RTG zařízení v souladu s platnými předpisy.

Ve zprávě je uvedena informace o ekvivalentní tloušťce olova potřebného pro danou místnost. Systém X-Ray Protection je blíže specifikovaný počtem potřebných vrstev desek X-Ray Protection pro dosažení stejného stupně ochrany proti RTG záření. Ten lze navrhnout z ekvivalentní tloušťky olova – viz tabulka níže. Na přepočítání je nutné znát také výkon RTG zařízení (v kV), které bude v místnosti použito.

Tloušťka olova (mm)	Výkon RTG zařízení											
	30 kV	40 kV	60 kV	70 kV	80 kV	90 kV	100 kV	125 kV	130 kV	140 kV	150 kV	
0,25	2	2	2	2	2	2	2	2	2	2	2	2
0,5	2	2	2	2	2	2	2	2	2	2	2	2
1	2	2	2	2	2	2	2	3	3	3	3	3
1,5	2	3	3	3	2	2	3	4	4	4	5	5
2	2	3	4	3	3	3	3	5	5	6	6	6
2,5	2	3	5	4	3	3	4	6	6			
3	2	3	6	4	4	4	4					
3,5	2	3	6	5	4	4	5					
4				5	5	5	6					
Celkový počet desek X-Ray												

Montáž kovové podkonstrukce a zpracování desek

Vychází ze zásad montáže běžných sádkartonových konstrukcí.

Montáž opláštění

Desky X-Ray Protection jsou dodávány v délce 1 875 mm a šířce 625 mm. Montují se vodorovně na R-CW stojiny rozmístěné po 625 mm.

Spoje desek při jednovrstvém i vícevrstevném opláštění musí být uspořádány střídavě. Sousední desky nad sebou jsou vždy přesazeny ve vodorovném směru minimálně o 1 profil, aby nevznikaly křížové spáry. U dvojitého opláštění jsou pak vodorovné spáry desek přesazeny o polovinu šířky desky.

Šroubování desek

U vícevrstvého opláštění se desky spodní vrstvy připevňují do každého R-CW profilu šrouby TUN jen po obvodu desky. Finální vrstva desek se připevní plným počtem šroubů TUN s roztečí 200 mm, tedy vždy 4 ks šroubů na šířku desky. Všechny desky se šroubojí výhradně k R-CW profilům. Do profilů R-UW na spodní a horní straně konstrukce se nešroubuje.

Tmelení

Příčné spáry desek orientované svisle, seříznuté do „V“, se vyplní tmelem v prvním kroku. Vodorovné snížené spáry se vytmelí následně. Pro tmelení spár se použije tmel GypFill® P X-Ray Protection a skelná výztužná páska. Všechny spáry a nespojitosti opláštění musí být bezzbytku zaplněny, přetmelí se také hlavičky šroubů.

Finalizace povrchu

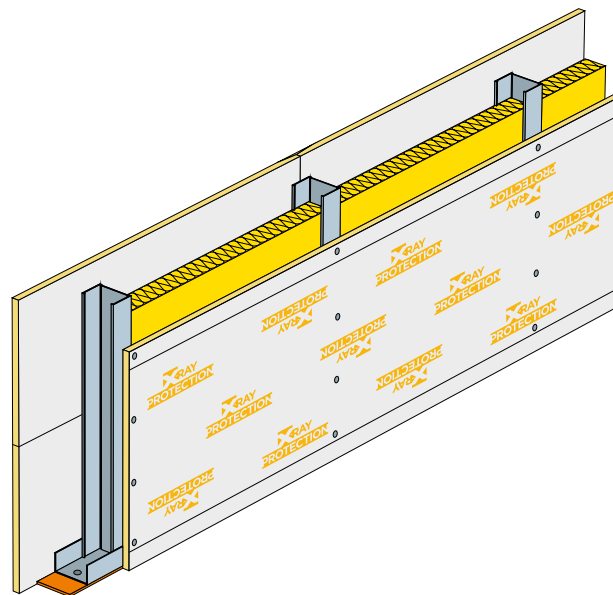
Po vytmelení je povrch připraven pro konečnou povrchovou úpravu stejně jako běžný sádkokarton. Po lehkém přebroušení případných nerovností lze aplikovat finální nátěr, keramické obklady, tapety nebo další vhodné povrchové úpravy.

Oblasti s vyšším mechanickým zatížením

Tam, kde hrozí mechanické poškození povrchu, je možné desky X-Ray Protection dodatečně oplástit např. vysokopevnostní sádkokartonovou deskou Habito® H, která se připevňuje svisle.

Rozvody a instalace

Konstrukce s deskami X-Ray Protection musí být celistvá, bez netěsností a narušení otvory či prostupy pro instalace. Proto je doporučeno k vedení těchto instalací předsadit před stínící konstrukci předstěnu, která bude sloužit k jejich zakrytí. S výhodou použijeme k jejímu opláštění vysokopevnostní desku Habito® H. V případě, že je nezbytné ve stínící konstrukci provést kabelové prostupy, je nutné je opatřit stínícím obložním nebo nainstalovat speciální zásuvkovou krabici zajišťující ochranu před rentgenovým zářením.



III.4.10 Protipožární kouřová clona

Protipožární kouřová clona je speciální požární konstrukce používaná ve velkoprostorových objektech k oddělení jednotlivých částí objektu v podstropním prostoru. Tím je zamezeno šíření splodin hoření mezi jednotlivými úseky objektu. Tato konstrukce je prakticky „visutá“ příčka, zavěšená do nosné konstrukce stropu.

Podkonstrukci příčky tvoří tenkostěnné ocelové pozinkované profily Rigips: svislé R-CW profily, vodorovné R-UW profily při spodním okraji a UW MAX profily při horním okraji.

Horní profil UW MAX se kotví k betonovému nadpraží kovovými hmoždinkami DN6 nebo dvojicí šroubů FN do trapézového plechu ve vzájemné rozteči 600 mm. Svislé povrchy clony vč. spodního okraje jsou opláštěny deskou RF (DF) 12,5 mm. Clona je zavěšena do stropní konstrukce a její poloha je zajištěna kolmými šikmými vzpěrami v úhlu cca 45° z „truhlíkových“ profilů (složením 2 profilů R-UD nebo R-CW + R-UW), rozmístěných půdorysně ve vzájemné rozteči max. 3 000 mm.

Profily R-CW jsou uspořádány v jedné řadě a jsou rozmístěny ve vzájemné osové rozteči 625 mm.

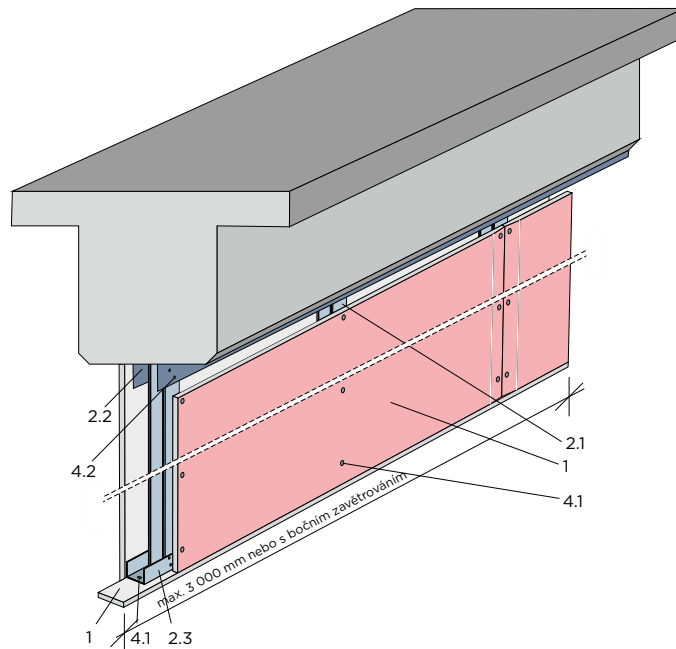
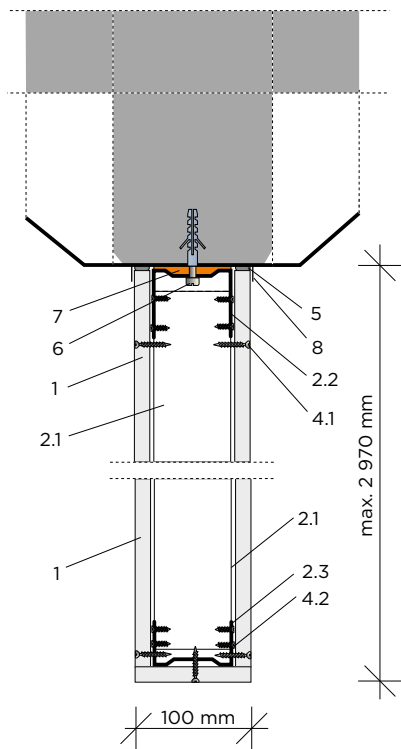
Všechny svislé profily se připevní k hornímu vodorovnému profilu UW MAX pomocí šroubů LB 4,2 x 13 (2 + 2 ks šroubů na každý profil R-CW).

Do dutiny konstrukce se nekládá žádná izolace.

Opláštění příčky se z každé strany provede jednou vrstvou desek Rigips RF (DF) 12,5 mm. Desky se šroubují k R-CW profilům (stojinám) šrouby Rigips typ TN, délky 25 mm v rozteči po 250 mm.

Deskoklad se provádí bez příčných vodorovných spár (délka desky na celou výšku konstrukce). Protilehlé svislé spáry na R-CW profilech se vystřídají vždy o jeden profil, orientace desek je délkou desky podél R-CW profilů. Opláštění se ve spárách i při horním okraji zatmelí spárovacím tmelem MAX.

Jednotlivé kroky montáže podrobněji viz kapitola II – Obecné zásady a podmínky pro montáž.

**LEGENDA:**

- | | | | |
|-----|---|---|---|
| 1 | Desky Rigips | 5 | Zatmelení |
| 2.1 | Svislý profil R-CW | 6 | Kotvení do obvodových konstrukcí
- kovové hmoždinky, např. DN6 |
| 2.2 | Vodorovný profil UW MAX | 7 | Napojovací pěnové těsnění |
| 2.3 | Vodorovný profil R-UW | 8 | Výztužná páska |
| 4.1 | Rychlošrouby Rigips 212/25 TN | | |
| 4.2 | Rychlošrouby Rigips typ LB 421
(4,2 x 13 mm) | | |

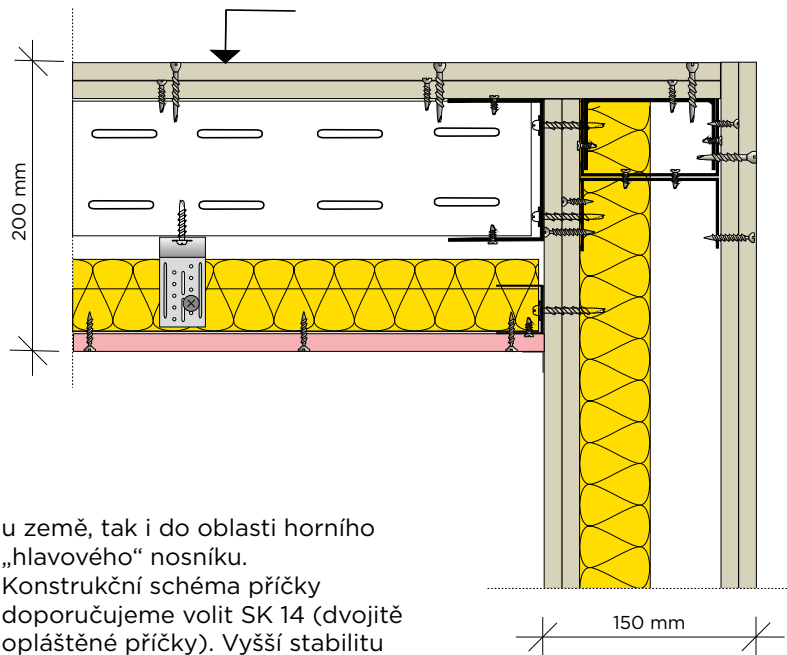
* Při překročení půdorysné délky 3 000 mm doporučujeme provést zavětrování konstrukce pomocí 2x UD profilu.

III.4.11 Rigiraum vestavek

Vestavky do hal jsou samonosné konstrukce skládající se ze svislých sádkartonových příček a samonosných podhledů, které se díky správnému konstrukčnímu provedení vzájemně stabilizují. Mohou být v případě potřeby opatřeny i horním záklopem, který umožní případný omezený revizní vstup nad zastropení vestavku.

Výstavba příček

První fází výstavby vestavku je stavba příček, podrobněji popsána již v kapitole III, za platnosti obecných zásad montáže sádkartonu, specifikovaných v kapitole II. Při stavbě konstrukce příčky je nutné na horním volném okraji příčku opatřit tzv. „hlavovým nosníkem“ UA + 2x R-UW, který částečně zajistí tuhost horního volného okraje příčky před montáží samonosného stropu a zároveň poslouží jako kotevní prostředí pro obvodový profil samonosného podhledu. Zároveň je nutné na rozdíl od běžných příček desky opláštění šroubovat jak do profilu R-UW



u země, tak i do oblasti horního „hlavového“ nosníku. Konstrukční schéma příčky doporučujeme volit SK 14 (dvojitě opláštěné příčky). Vyšší stabilitu konstrukce zajistí opláštění bez vodorovných spár – délku desek volit na celou výšku stěny vestavku. Při rozpětí samonosného stropu větším než 4 metry je vhodné stojiny příček zdvojit (2x R-CW), stejně jako u šachtových stěn (to platí zejména na stranách, které vynášejí samonosný podhled).

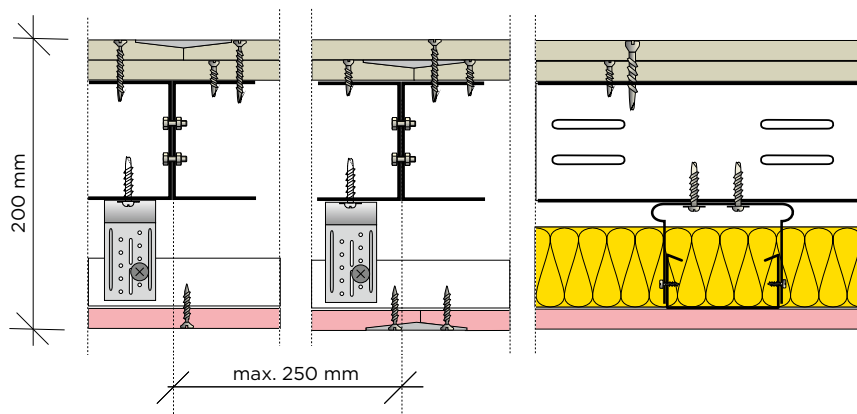
Výstavba samonosného stropu

Samonosný strop se po obvodu nejprve opatří obvodovým profilem – při rozpětí do 3 metrů profilem R-UW, při rozpětí do 5,9 metrů profilem UW MAX. Tento profil se připevní do „hlavového nosníku“ obvodové stěny vestavku

za pomoci samořezných šroubů tex \varnothing 5 mm v rozteči max. po 600 mm. Následně se osadí ve směru rozpětí nosníky stropu 2x UA 100, které jsou zkrácené na požadovanou délku tak, aby byly maximálně zasunuty do obvodového profilu R-UW (resp. UW MAX). Profily UA každého nosníku 2x UA jsou vzájemně sešroubovány šrouby M8 s matkou nebo šrouby LB 4,2 x 13 mm v roztečích max. po 500 mm. Po jejich rozmístění do pozic tak, aby rozteč jednotlivých nosníků byla 400 mm, se s obvodovým profilem sešrouboují na horní i spodní straně dvojicí šroubů LB 4,2 x 13 mm. Dalším krokem je přišroubování stavěcích třmenů na spodní líc nosníků, přičemž lze umístit šachovnicově (vystřídané) - tak, aby rozpětí montážních R-CD profilů bylo 800 mm (sousedící R-CD profily jsou přichyceny každý k jinému nosníku 2x UA). Do výšky konstrukce budoucího podhledu se osadí po obvodu profil R-UD přišroubovaný k jednotlivým stojinám obvodové příčky. Následně se osadí v kolmém směru k nosníkům 2x UA montážní profily

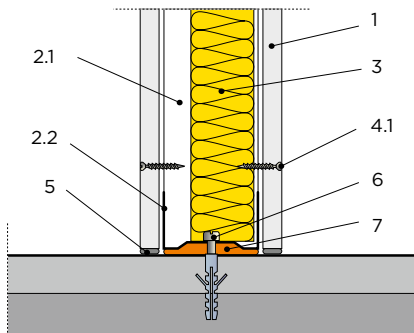
R-CD, vyrovnají se do patřičné roviny a připevní ke stavěcím třmenům - vždy 2 ks šroubů LB 3,5 x 9,5 / 1 stavěcí třmen. Následně se vloží nad R-CD profily předepsaná vrstva minerální izolace a podhled se opláští. Opláštění podhledu se sešroubuje jak do R-CD profilů v ploše, tak i do obvodového profilu R-UD. Deskoklad, šroubování a tmelení je stejné jako u jiných horizontálních konstrukcí - viz zásady v kapitole II a IV. s doporučením, aby finální vrstva opláštění příčky vestavku se tmelila teprve až dohromady s podhledem, tedy po jeho namontování.

Z horní strany lze vestavek ponechat bez opláštění, popřípadě lze oplástit jednou vrstvou sádkokartonu RB (A) 12,5 mm (bez možnosti revizního vstupu) nebo v případě požadavku na revizní vstup na zastropení lze aplikovat podlahové dílce RigiStabil nebo vzájemně slepené souvrství desek RigiStabil, které lze k nosníkům 2x UA přišroubovat šrouby TB 3,5 x 35 mm. Příčné spáry dílců nebo desek RigiStabil je nutné situovat nad nosníky 2x UA, tam kde se spára s nosníkem míjí, je potřeba tuto spáru podložit přířezem profilu R-CD a k němu rovněž přišroubovat.



III.5 Vybrané detaily příček a dělicích stěn

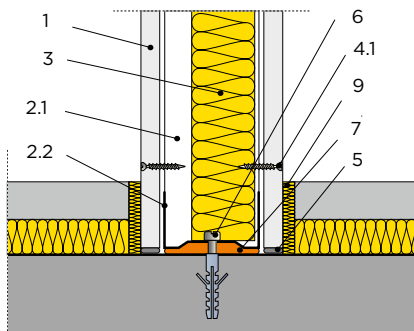
Napojení příčky na čistou podlahu (5.10.01)



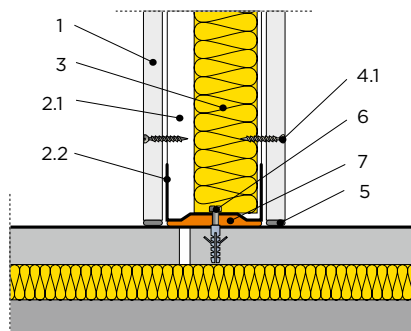
V případě požadavků na požární odolnost musí být napojovací těsnění z materiálu reakce na oheň A1 nebo A2, nebo musí být kryto opláštěním či zatmelením na plnou tloušťku opláštění. Těsnost napojení je důležitá pro dosažení deklarované vzduchové neprůzvučnosti příčky.

Pro snížení vlivu prostupu zvuku vedlejšími cestami je vhodné v místě napojení příčky přerušit vrstvu plovoucí podlahy. Při provedení podle detailu č. 5.10.02 je třeba dbát, aby všechny vrstvy plovoucí podlahy byly od příčky odděleny dostatečně dimenzovaným obvodovým páskem z elastického materiálu.

Napojení příčky na hrubou podlahu (5.10.02)



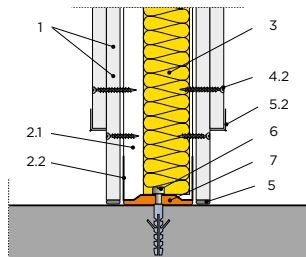
Napojení příčky při přerušení plovoucí podlahy (5.10.03)



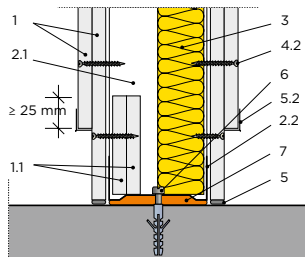
LEGENDA:

1. Sádkartonová deska Rigips
- 2.1 Profil R-CW
- 2.2 Profil R-UW
3. Minerální izolace
- 4.1 Rychlošrouby Rigips 212/25 TN
5. Zatmeleno
6. Kotvení do nosné konstrukce
7. Napojovací těsnění nebo akustický a protipožární tmel
9. Obvodový pásek

Redukované napojení příčky na podlahu (5.10.10)



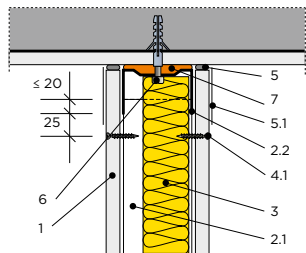
Redukované napojení příčky na podlahu při zachování požárních a akustických vlastností (5.10.11)



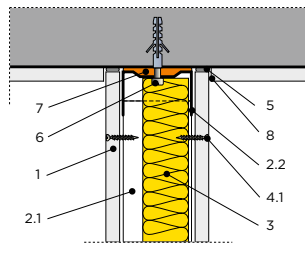
LEGENDA:

1. Sádrokartonová deska Rigips
- 1.1 Pruhy ze sádrokartonu
- 2.1 Profil R-CW
- 2.2 Profil R-UW
- 2.3 Profil UW MAX
3. Minerální izolace
- 4.1 Rychlošrouby Rigips 212/25 TN
- 4.2 Rychlošrouby Rigips 212/35 TN
5. Ztmeleno
- 5.1 Natmelená výztužná páska
- 5.2 Natmelený ukončovací ALU profil či lišta na hrany L-Trim™
6. Kotvení do nosné konstrukce
7. Napojovací těsnění nebo akustický a protipožární tmel (v případě požadavku na požární odolnost musí být z materiálu reakce na oheň A1 nebo A2)
8. Oddělovací (malířská) páska
- T. Tloušťka opláštění příčky

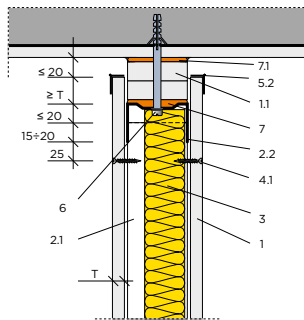
Napojení příčky na omítnutý strop (5.15.01)



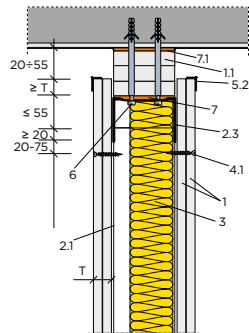
Napojení příčky na strop před omítkou (5.15.02)



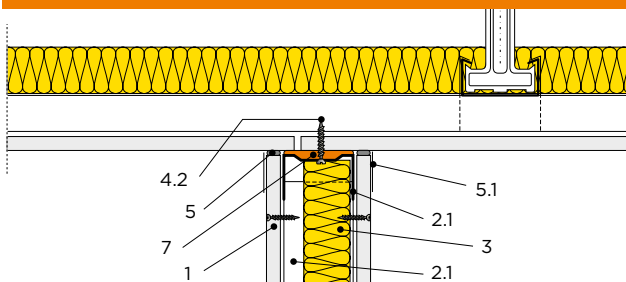
Napojení příčky na strop (5.15.20)



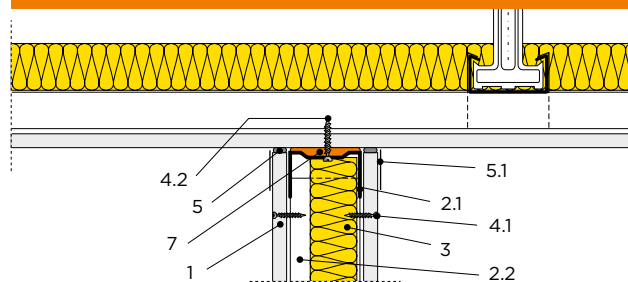
Kluzné napojení příčky na strop (5.15.22)



Napojení příčky na podhled s přerušným opláštěním (5.16.04)

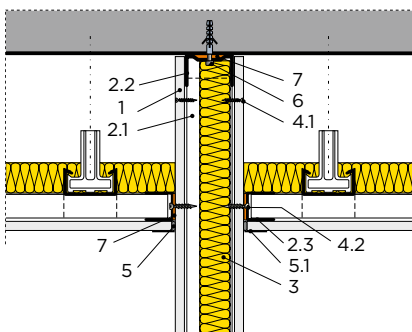


Napojení příčky na podhled s plným opláštěním (5.16.05)

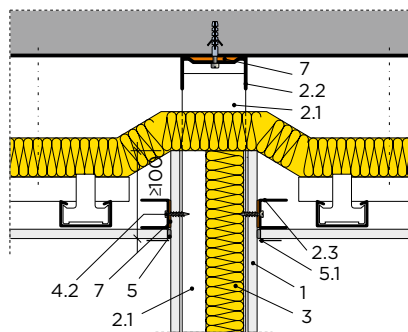


V případě napojení příčky na podhled je třeba omezit vstup zvuku meziprostorem nad podhledem. To lze řešit provedením příčky až k nosnému stropu – viz detail 5.16.01.

Návaznost příčky a podhledu (5.16.01)
Příčka dotažena k nosnému stropu



Návaznost příčky a podhledu (5.16.02)
Příčka dotažena k nosnému stropu, opláštění cca 100 mm nad podhled



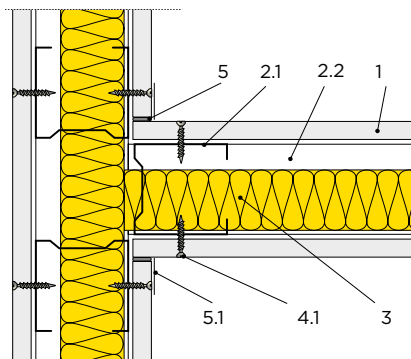
LEGENDA:

1. Sádkartonová deska Rigips
- 2.1 Profil R-CW
- 2.2 Profil R-UW
- 2.3 Profil R-UD
3. Minerální izolace
- 4.1 Rychlošrouby Rigips 212/25 TN
- 4.2 Rychlošrouby Rigips 212/35 TN
5. Zatmeleno
- 5.1 Natmelená výztužná páska nebo páska Habito® Flex či AquaBead® Flex PRO
6. Kotvení do nosné konstrukce
7. Napojovací těsnění

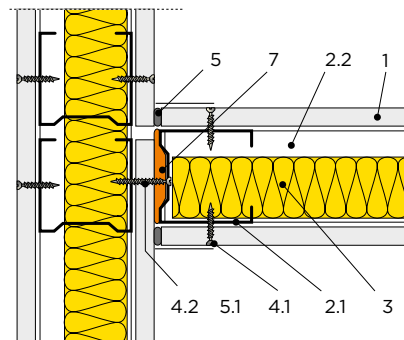
Pro potlačení vlivu přenosu zvuku vedlejšími cestami jsou určena řešení s vynechaným či přerušeným opláštěním probíhající příčky.

Akustická účinnost jednotlivých detailů postupně klesá od neúčinnějšího řešení 5.20.02 přes řešení 5.20.03 až k detailu 5.20.04 používanému v situacích bez akustických nároků.

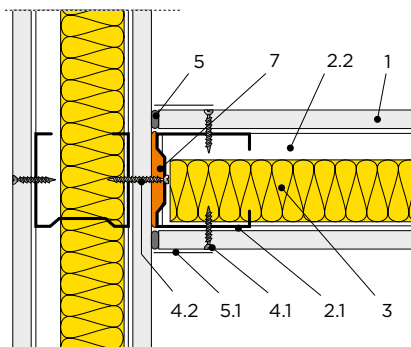
Odbočení příčky pomocí profilů R-CW s vynechaným opláštěním (5.20.02)



Odbočení příčky pomocí profilů R-CW s přerušeným opláštěním (5.20.03)



Odbočení příčky pomocí profilů R-CW bez přerušení opláštění (5.20.04)

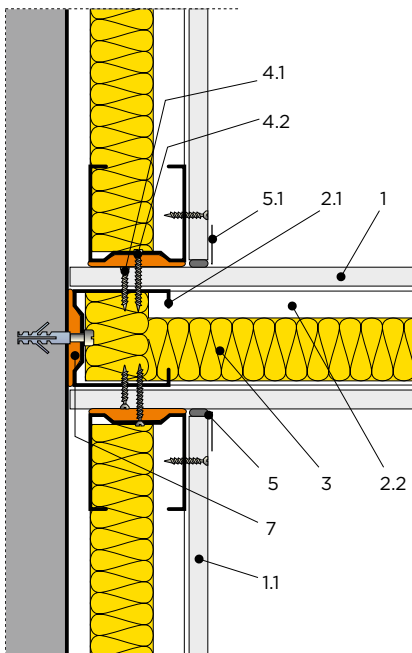


LEGENDA:

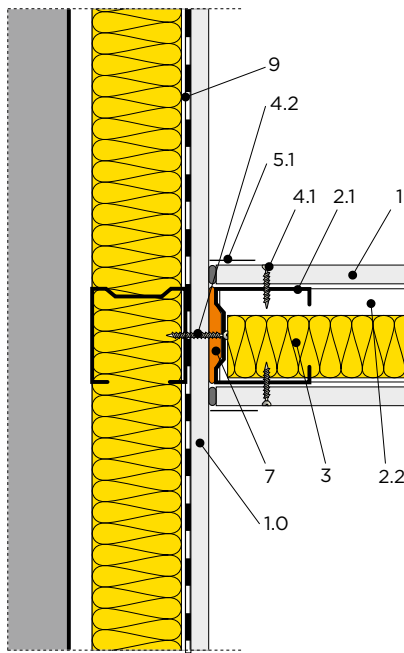
1. Sádrokartonová deska Rigips
- 2.1 Profil R-CW
- 2.2 Profil R-UW
3. Minerální izolace
- 4.1 Rychlošrouby Rigips 212/25 TN
- 4.2 Rychlošrouby Rigips 212/35 TN
5. Zatměleno
- 5.1 Natmelená výztužná páska nebo páska Habito® Flex či AquaBead® Flex PRO
7. Napojovací těsnění

Pro snížení přenosu zvuku vedlejšími cestami jsou určena řešení s vynechaným či přerušným opláštěním probíhající předstěny.

Odbočení příčky s vynechanou montovanou předstěnou (5.21.10)



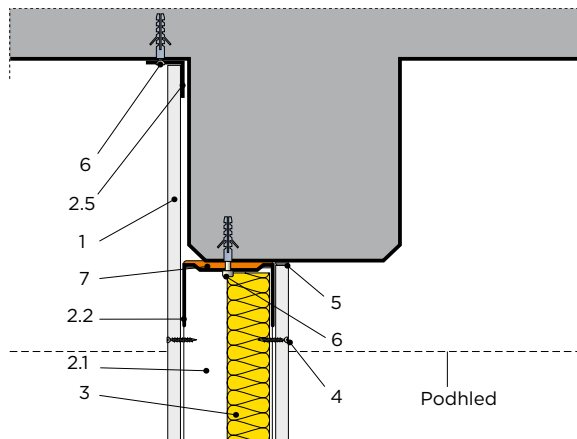
Odbočení příčky od montované předstěny (5.21.11)



LEGENDA:

1. Sádkartonová deska Rigips
- 1.1 Opláštění předstěny
- 2.1 Profil R-CW
- 2.2 Profil R-UW
3. Minerální izolace
- 4.1 Rychlošrouby Rigips 212/25 TN
- 4.2 Rychlošrouby Rigips 212/35 TN
5. Zatmeleno
- 5.1 Natmelená výztužná páska nebo páska Habito® Flex či AquaBead® Flex PRO
7. Napojovací těsnění
9. Parozábrana

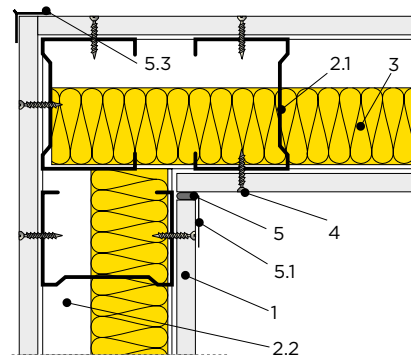
Napojení jednoduché příčky na průvlak, jednostranné zakrytí (5.24.20)



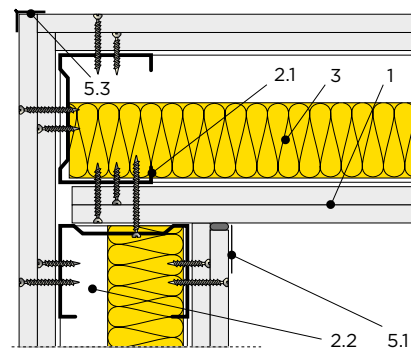
LEGENDA:

1. Sádkartonová deska Rigips
- 2.1 Profil R-CW
- 2.2 Profil R-UW
- 2.5 Úhelník 40/40/1 mm
3. Minerální izolace
4. Rychlošrouby Rigips TN
5. Zatmeleno
- 5.1 Natmelená výztužná páska
- 5.3 Natmelený ochranný ALU profil, páska na hrany Habito® Flex nebo AquaBead® Flex PRO
6. Kotvení
7. Napojovací těsnění

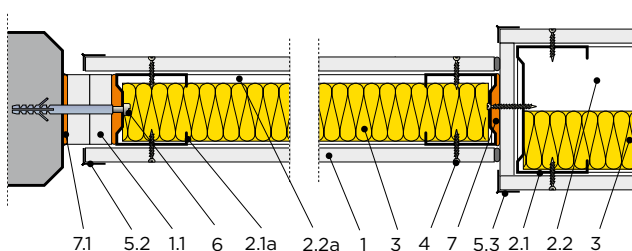
Nároží jednoduché příčky s profily R-CW (5.30.02)



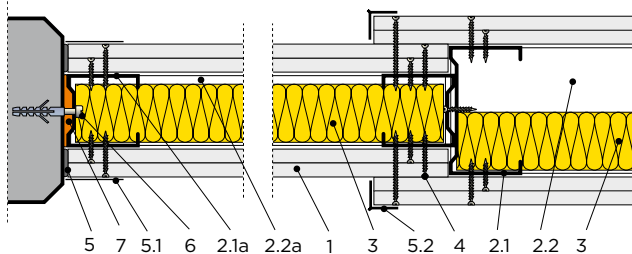
Nároží jednoduché příčky s profily R-CW dvojitě opláštěné (5.30.21)



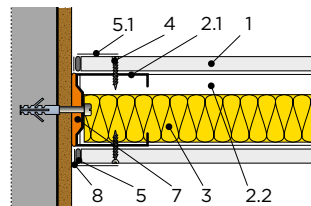
Pevné redukované napojení příčky na sloup se stínovou spárou „Stěna na stěnu“ (5.23.02)



Pevné redukované napojení příčky na sloup „Stěna ve stěně“ (5.23.01)



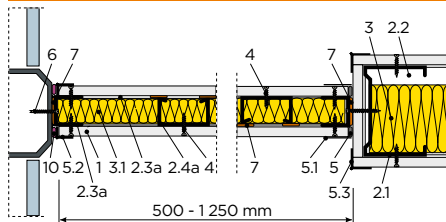
Odbočení příčky od omítnuté masivní stěny (5.22.02)



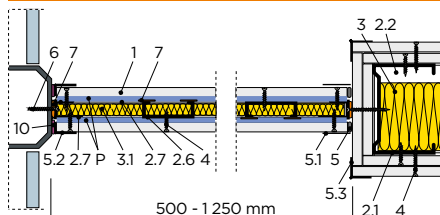
LEGENDA:

1. Sádrokartonová deska Rigips
- 1.1 Pruhy ze sádrokartonu
- 2.1 Profil R-CW
- 2.1a Profil R-CW redukované části
- 2.2 Profil R-UW
- 2.2a Profil R-UW redukované části
3. Minerální izolace
4. Rychlošrouby Rigips TN
5. Zatmeleno
- 5.1 Natmelená výztužná páska
- 5.2 Natmelený ukončovací ALU profil či lišta na hrany L-Trim™
- 5.3 Natmelený ochranný ALU profil, páska na hrany Habito® Flex nebo lišta AquaBead® 90°
6. Kotvení
7. Napojovací těsnění
- 7.1 Napojovací těsnění (v případě požadavku na požární odolnost musí být napojovací těsnění z materiálu reakce na oheň A1 nebo A2) nebo akustický a protipožární tmel
8. Kluzná (separační) páska

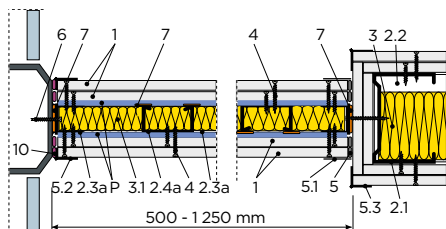
Redukované napojení příčky na fasádní sloupek – vzduchová neprůzvučnost
 $R_w = 42 \text{ dB}$ (5.23.04)



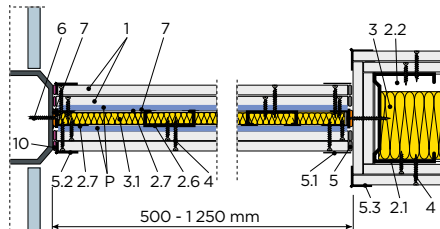
Redukované napojení příčky na fasádní sloupek – vzduchová neprůzvučnost
 $R_w = 48 \text{ dB}$ (5.23.05)



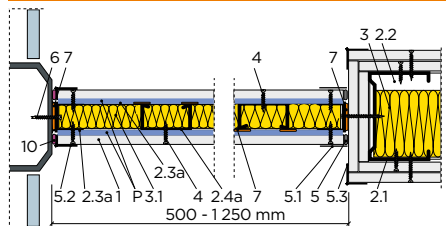
Redukované napojení příčky na fasádní sloupek – vzduchová neprůzvučnost
 $R_w = 52 \text{ dB}$ (5.23.06)



Redukované napojení příčky na fasádní sloupek – vzduchová neprůzvučnost
 $R_w = 51 \text{ dB}$ (5.23.07)



Redukované napojení příčky na fasádní sloupek – vzduchová neprůzvučnost
 $R_w = 48 \text{ dB}$ (5.23.11)

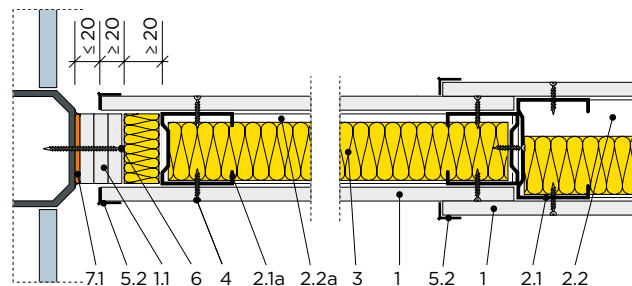
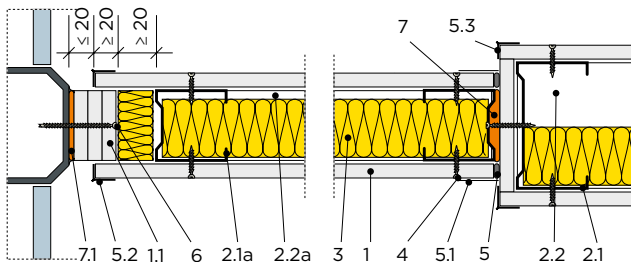
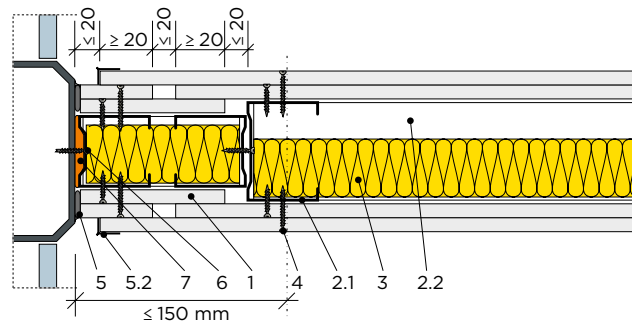


LEGENDA:

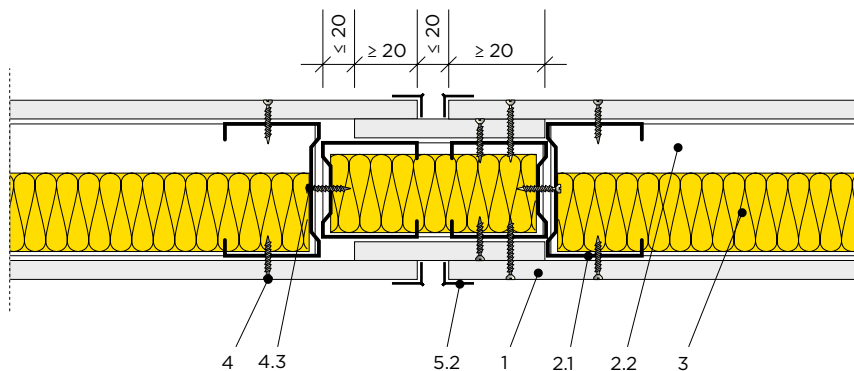
1. Modrá akustická sádrokartonová deska MA (DF)
- 2.1 Profil R-CW
- 2.2 Profil R-UW
- 2.3a Profil R-UD redukované části
- 2.4a Profil R-CD redukované části
- 2.6 Profil Rigistil C
- 2.7 Profil Rigistil U
3. Minerální izolace
- 3.1 Minerální izolace o obj. hm. 15 kg/m^3 v tloušťce odpovídající dutině příčky
4. Rychlošrouby Rigips TN
5. Zatmeleno
- 5.1 Natmelená výztužná páska
- 5.2 Natmelený ukončovací ALU profil či lišta na hrany L-Trim™
- 5.3 Natmelený ochranný ALU profil, páska na hrany Habito® Flex nebo AquaBead® Flex PRO
6. Kotvení
7. Napojovací těsnění nebo akustický a protipožární tmel
10. Akrylátový tmel
- P Ocelový pozinkovaný plech tloušťky 1 mm

LEGENDA:

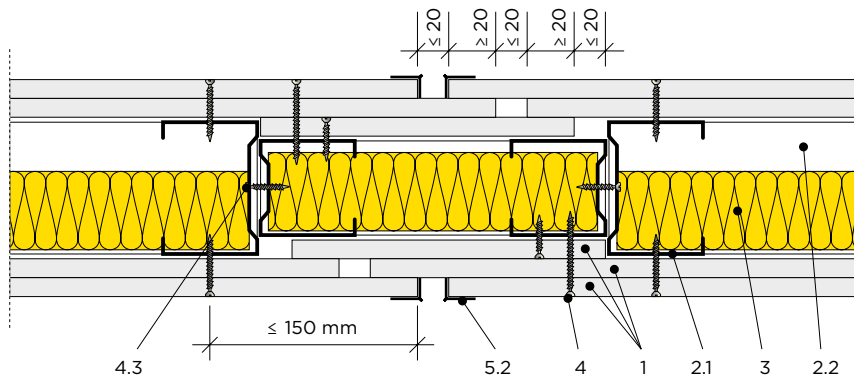
1. Sádrokartonová deska Rigips
- 1.1 Pruhy ze sádrokartonu
- 2.1 Profil R-CW
- 2.1a Profil R-CW redukované části
- 2.2 Profil R-UW
- 2.2a Profil R-UW redukované části
3. Minerální izolace
4. Rychlošrouby Rigips TN
5. Zatmeleno
- 5.2 Natmelený ukončovací ALU profil, lišta na hrany L-Trim
- 5.3 Natmelený ochranný ALU profil, páska na hrany Habito® Flex nebo AquaBead® Flex PRO
6. Kotvení
7. Napojovací těsnění
- 7.1 Napojovací těsnění (v případě požadavku na požární odolnost musí být napojovací těsnění z materiálu reakce na oheň A1 nebo A2) nebo akustický a protipožární tmel

Kluzné redukované napojení příčky na fasádní sloupek „Stěna ve stěně“ (5.23.10)**Kluzné redukované napojení příčky na fasádní sloupek „Stěna na stěnu“ (5.23.11)****Kluzné napojení příčky na fasádní sloupek bez redukcí (5.23.12)**

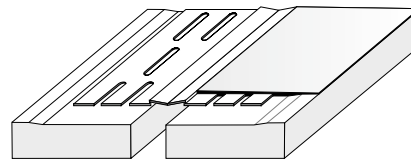
Dilatační spára v příčce jednoduše opláštěné (5.35.01)



Dilatační spára v příčce dvojité opláštěné (5.35.02)



Dilataci je u konstrukcí ze sádkartonových či sádrovláknitých desek třeba provést i při dosažení plošných či délkových limitů – viz kapitola II.2.7, str. 47. V těchto případech se neočekávají výrazná vzájemná posunutí dilatačních úseků. Přerušené opláštění je možné opatřit např. krycím dilatačním profilem (viz detail).

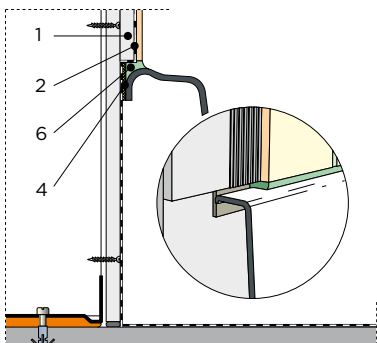


Pozn.: Dilatační profil není vhodný v místě objektové dilatace.

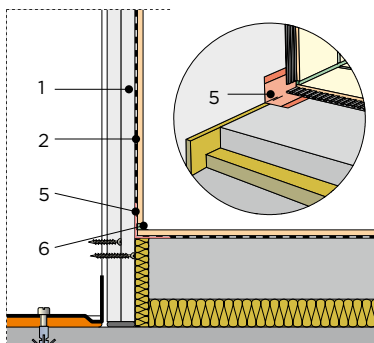
LEGENDA:

1. Sádkartonová deska Rigips
- 2.1 Profil R-CW
- 2.2 Profil R-UW
3. Minerální izolace
4. Rychlošrouby Rigips TN
- 4.3 Samovrtný šroub Rigips 421 LB
- 5.2 Natmelený ukončovací ALU profil či lišta na hrany L-Trim™

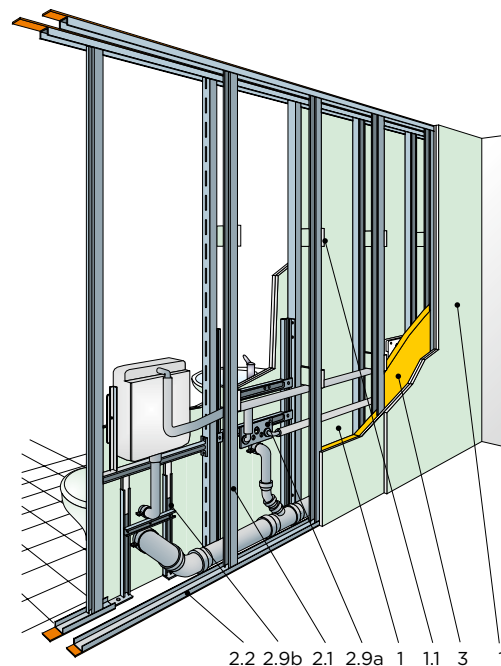
Napojení vany na stěnu (5.50.30)



Koutové napojení příčka/podlaha v koupelně (5.50.40)



Instalační stěna s konstrukcí pro upevnění zařízovacích předmětů (5.50.10)

**LEGENDA:**

1. Opláštění - impregnované desky Rigips
- 1.1 Pruhy ze sádkartonu
2. Hydroizolační nátěr či stěrka
- 2.1 Svislý profil R-CW, popř. UA
- 2.2 Vodorovný profil R-UW
- 2.9a Konstrukce k uchycení umyvadla
- 2.9b Konstrukce k uchycení WC či bidetu
3. Minerální izolace
4. Pružný napojovací pásek
5. Koutový pružný těsnící pásek
6. Trvale pružný tmel (např. fungicidní sanitární silikon)