

Podlahové lepidlo Rigidur



Použití výrobku:

Zásady montáže výrobku vč. povrchových úprav jsou popsány v technologickém návodu montáže Rigips (viz Montážní příručka sádkartonáře). Lepidlo Rigidur pro podlahy je speciální lepicí hmota na bázi polyuretanu. Pro lepení podlahových dílců Rigidur a RigiStabil, popřípadě k přilepení dodatečné vrstvy z desek Rigidur a RigiStabil pro podlahy ze zvýšenými nároky.

Barva: světle hnědá

Popis výrobku:

Speciální složení lepidla umožňuje snadné vytlačení z lahve pomocí trysek přímo na polodrážku podlahového dílce. Přitom je hustota volena tak, aby lepidlo z plochy nestékalo. Lepidlo zůstává po vytvrnutí dostatečně elastické pro přenesení případných dodatečných napětí.

VYDÁNO: 01. 10. 2017

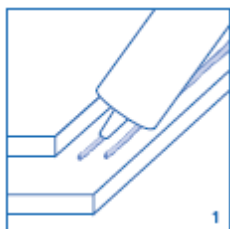
Saint-Gobain Construction Products CZ a.s., Divize Rigips
Smrčková 2485/4, 180 00 Praha 8 – Libeň
tel.: 220 406 606, mobil: 724 600 800, e-mail: ctp@rigips.cz

Technické údaje:

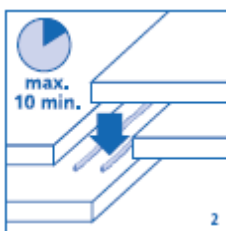
| Vlastnost | Hodnota |
|------------------------|--------------------------------|
| Obsah balení | 1 kg |
| Spotřeba | cca 40 ml/ m ² |
| Vydatnost | 22 m ² /láhev |
| Doba zpracování | cca 10 minut |
| Teplota pro zpracování | +5 ~ +30 °C |
| Skladovatelnost | v neotevřeném balení 12 měsíců |
| Pokyny ke zpracování | nesmí zmrznout |

Pokyny pro montáž:

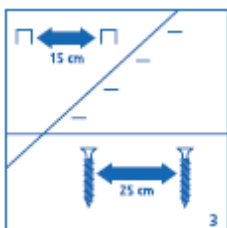
1) K vzájemnému lepení sousedních podlahových dílců se na čistou polodrážku rovnoměrně nanese dva proužky lepidla.



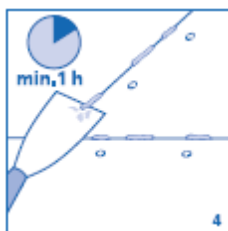
2) Do 10 minut od nanesení lepidla se přiloží a dotlačí další podlahový dílec. Je třeba dbát na to, aby spára byla těsná a desky ležely v jedné ploše.



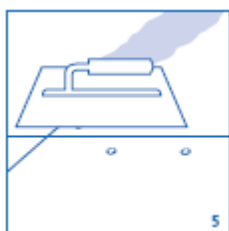
3) V dalším kroku se dílce v oblasti polodrážky vzájemně spojí šrouby Rigidur v roztečích max. 250 mm nebo sponkami v roztečích max. 150 mm (pro podlahu RigiStabil rozteč sponek je vždy 250 mm).



4) Vytlačené přebytečné lepidlo se po vytvrdnutí odstraní například stěrkou či nožem.



5) Spáry a přípevňovací prostředky se přestěrkují tmelem Vario Rigidur (u dílců RigiStabil sádrovým tmelem Max).



6) Položení podlahové krytiny je možné provést již po 24 hodinách.



Bezpečnost a ochrana zdraví při práci:

Před započítím práce věnujte pozornost pokynům, které jsou uvedeny na obalu výrobku a v bezpečnostním listu. Podle Nařízení 1278/2008/ES směs byla klasifikována, jako nebezpečná.

Bezpečnostní list je k dispozici na <http://www.rigips.cz/> .

Likvidace odpadů:

Postupujte podle zákona č.185/2001 Sb., o odpadech, v platném znění.